

版權聲明

版權注意事項

智識家資訊有限公司擁有本手冊所有內容的智慧財產權。因為我們的產品仍在不斷的改良中,所以我們將保留對此檔案更改的權利且不另外通知。

商標

所有在此手冊中出現的商標,其著作權屬該商標代表的公司所擁有。

Celeron Intel Corp.的註冊商標

Pentium 是 **Intel Corp.**的註冊商標

Core Intel Corp. 的註冊商標

Microsoft 是 **Microsoft Corp.**的註冊商標

Microsoft Windows 是 **Microsoft Corp.**的註冊商標。

Microsoft Windows Server 2003 是 **Microsoft Corp.** 的註冊商標。

Microsoft Windows Server 2008 是 **Microsoft Corp.** 的註冊商標。

Microsoft Windows Server 2012 是 **Microsoft Corp.** 的註冊商標。

Microsoft Windows Server 2016 是 **Microsoft Corp.** 的註冊商標。

Microsoft Windows Server 2019 **Microsoft Corp.** 的註冊商標。

Microsoft Windows7 是 **Microsoft Corp.**的註冊商標

Microsoft Windows 8 是 **Microsoft Corp.**的註冊商標。

Microsoft Windows 10 是 **Microsoft Corp.**的註冊商標。

Microsoft Windows 11 是 **Microsoft Corp.**的註冊商標。

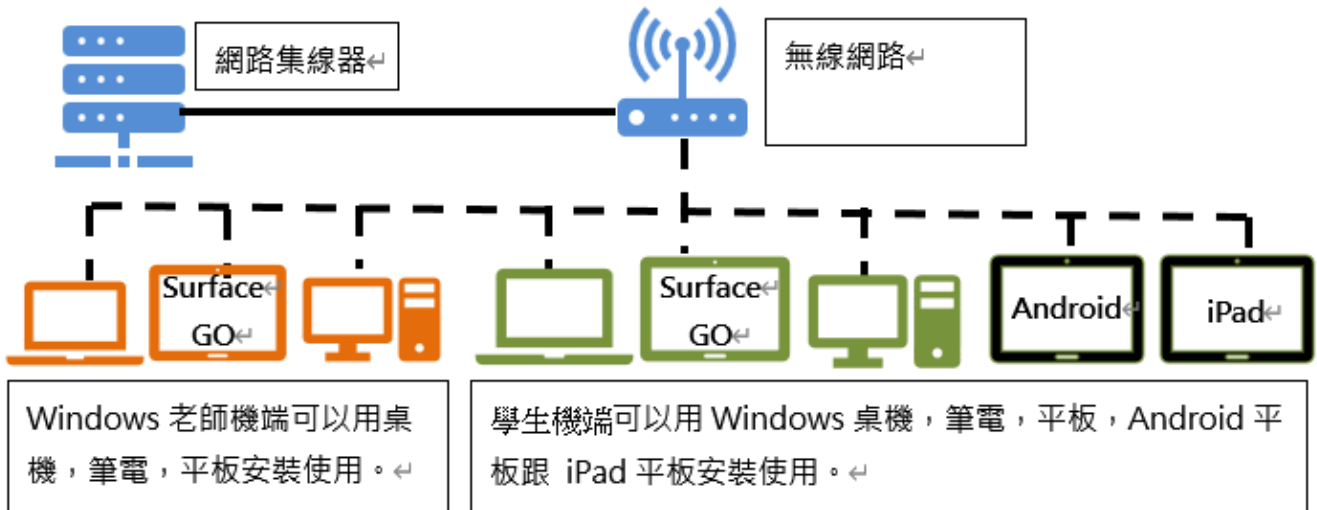


操作使用說明書

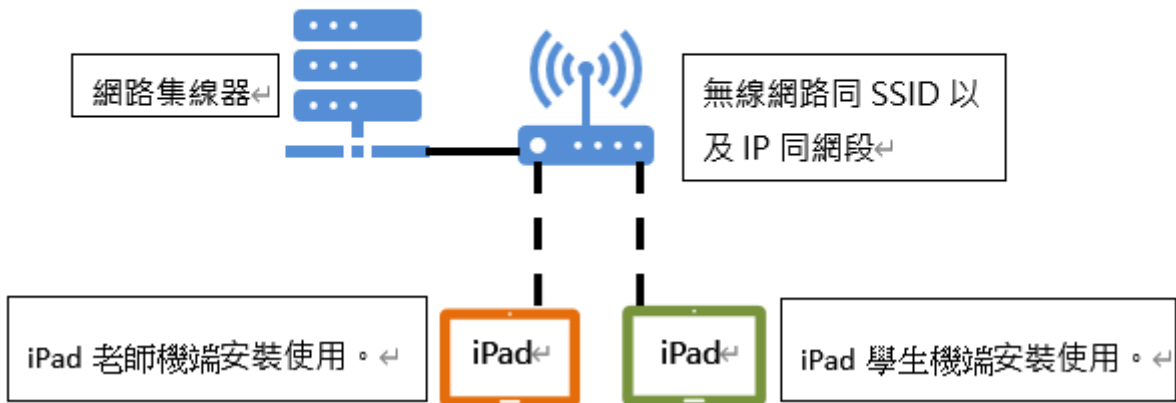
1 教師端程式啟動.....	5
1.1 創建帳戶	5
1.2 系統登錄	5
1.2.1 選擇教師登錄.....	5
1.2.2 自動登錄	5
1.3 學生連接.....	6
2 教師端介面介紹.....	6
2.1 標題列	7
2.2 功能欄	7
2.3 畫面	8
2.3.1 畫面.....	8
2.3.2 監控畫面	9
2.3.3 詳細資訊畫面.....	9
2.3.4 規範畫面	9
2.3.4.1 網頁管制	9
2.3.4.2 軟體管制	10
2.3.4.3 隨身碟管制	11
2.3.4.4 光碟機管制.....	11
2.3.4.5 印表機管制.....	12
2.5 檔案繳交畫面[※ 此功能適用於 Windows OS 系統，不適用 iPad 系統].....	12
2.5.1 檔案繳交[※ 此功能適用於 Windows OS 系統，不適用 iPad 系統].....	13
2.6 答題卡畫面	13
2.6.1 開啟考試	14
2.7 班級模型	15
2.8 訊息和事件	15
2.8.1 事件.....	15
2.8.2 訊息.....	16
2.9 狀態列	16
3 教師端功能介紹.....	16
3.1 管理班級模式.....	16
3.1.1 管理班級	16
3.1.2 管理名稱列表.....	17
3.1.3 簽到.....	18
3.2 螢幕廣播	19
3.3 示範轉播	19
3.4 影音播放	20
3.5 影像直播	21
3.6 搶答競賽[※ 此功能適用於 Windows OS 系統，不適用 iPad 系統].....	21
3.7 共用白板	22

3.8 語音廣播[※此功能適用於 Windows OS 系統，不適用 iPad 系統]	23
3.9 語音對講[※此功能適用於 Windows OS 系統，不適用 iPad 系統]	24
3.10 監控 [※此功能適用於 Windows OS 系統，iPad 學生機系統須配合開始直播]	24
3.11 遠端命令[※此功能適用於 Windows OS 系統，不適用 iPad 系統]	24
3.11.1 啟動應用程式[※此功能適用於 Windows OS 系統，不適用 iPad 系統]	25
3.11.2 開啟網頁[※此功能適用於 Windows OS 系統，不適用 iPad 系統]	25
3.11.3 遠端開機[有線網路有此功能，無線網路無此功能]	25
3.11.4 關機[※此功能適用於 Windows OS 系統，不適用 iPad 系統]	25
3.11.5 遠端重新啟動	26
3.11.6 關閉應用程式[※此功能適用於 Windows OS 系統，不適用 iPad 系統]	26
3.12 遠端設定	26
3.13 分組管理	27
3.14 討論	27
3.14.1 分組討論	27
3.14.2 主題討論	29
3.15 分組教學	30
3.16 考試	31
3.16-1 新增答題卡	31
3.16.2 添加多選題	32
3.16.3 添加填空題	32
3.16-4 添加問答題	32
3.16.5 開啟考試	33
3.17 即時反饋	34
3.18 檔案分發[※此功能適用於 Windows OS 系統，不適用 iPad 系統]	35
3.19 檔案繳交[※此功能適用於 Windows OS 系統，不適用 iPad 系統]	36
3.20 螢幕錄製和重播	37
3.21 全體肅靜&解除肅靜	38
3.21.1 全體肅靜	38
3.21.2 解除肅靜	38
3.22 老師端程式的設定	38
3.22.1 一般	38
3.22.2 通知	38
3.22.3 螢幕廣播	38
3.22.4 語音對講	39
3.22.5 遠端監控	39
3.22.6 錄製視訊檔案	39
3.22.7 檔案繳交	39
3.22.8 網路	40
3.22.9 熱鍵	40
3.22.10 使用者帳號	40
3.22.11 授權	40
3.22.12 登錄模式	40
4 版權和使用者授權合約	41
5 客戶支援	41

無線需同 SSID 以及 IP 網段，Windows 老師機端及 Windows，Android，iPad 學生機端架構圖



無線需同 SSID 以及 IP 網段，iPad 老師機端，學生機端架構圖



1 教師端程式啟動

1.1 創建帳戶

建立帳戶

請輸入使用者名稱和密碼。您稍後可以在選項中更改密碼。

使用者名稱(N):

密碼(P):

確認密碼(C):

確定 取消(C)

教師第一次使用軟體的時候需要創建一個新帳戶。

創建帳戶的具體步驟：

1. 在創建帳戶對話方塊中輸入**使用者名稱(必填)**和**密碼(可先不填)**。
2. 再次**確認密碼**。
3. 按一下**確定**完成帳戶創建。

※提示

教師首次登錄時即彈出創建帳戶對話方塊。

教師通過點擊系統登錄對話方塊的**創建帳戶**按鈕可以添加多個帳戶。

1.2 系統登錄

1.2.1 選擇教師登錄

系統登錄

系統登錄 ...

教師姓名(T): 4edu

登錄密碼(P):

請提供班級名稱(A): 公共 1

記住賬號

自動登錄

登錄 取消(C)

登錄教師端的具體步驟：

1. 用滑鼠按兩下桌面快捷方式，彈出登錄對話方塊。
2. 在登錄對話方塊中輸入**教師名稱**、**登錄密碼**和**班級名稱**。
3. 點擊“**登錄**”按鈕，進入操作介面。

※提示

教師登錄教師端後，該教師的名字會顯示在學生端軟體介面上，以供學生選擇

1.2.2 自動登錄

系統登錄

系統登錄 ...

教師姓名(T): 4edu

登錄密碼(P):

請提供班級名稱(A): 公共 1

記住賬號

自動登錄

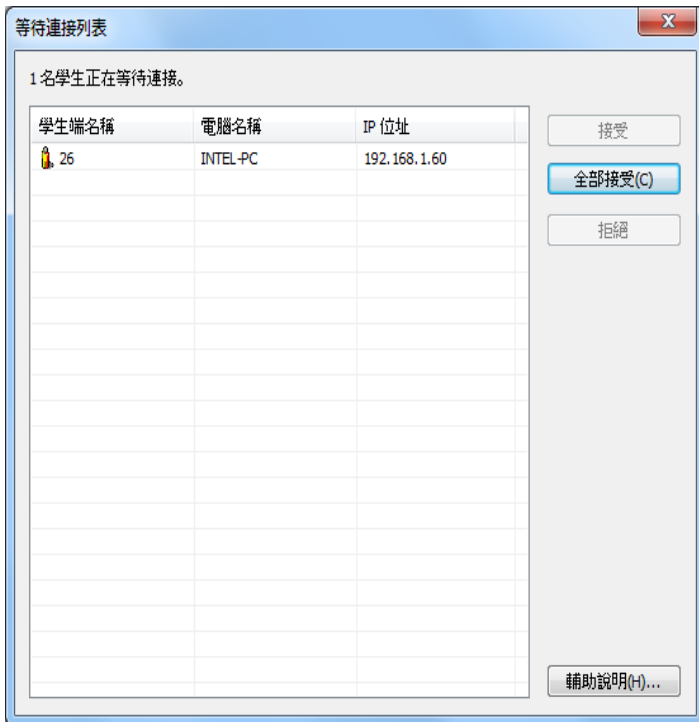
登錄 取消(C)

登錄教師端的具體步驟：

1. 用滑鼠按兩下桌面快捷方式，彈出登錄對話方塊。
2. 在登錄對話方塊中輸入**教師名稱**、**登錄密碼**、**班級名稱**和**頻道號**。
3. 點擊**登錄**按鈕，進入操作介面。

※自動登錄時，和教師在同一頻道的學生會自動連接到教師端。

1.3 學生連接



學生選擇連接至某一教師，如果該學生不在該教師端的班級模型中，教師端會出現以下畫面：

同意學生連接的步驟：

選擇某一學生。

按一下**接受**來接受該學生的連接；按一下**全部接受**來接受所有學生的連接請求。

拒絕學生連接的步驟：

選擇某一學生。

按一下**拒絕**來拒絕該學生的連接請求。

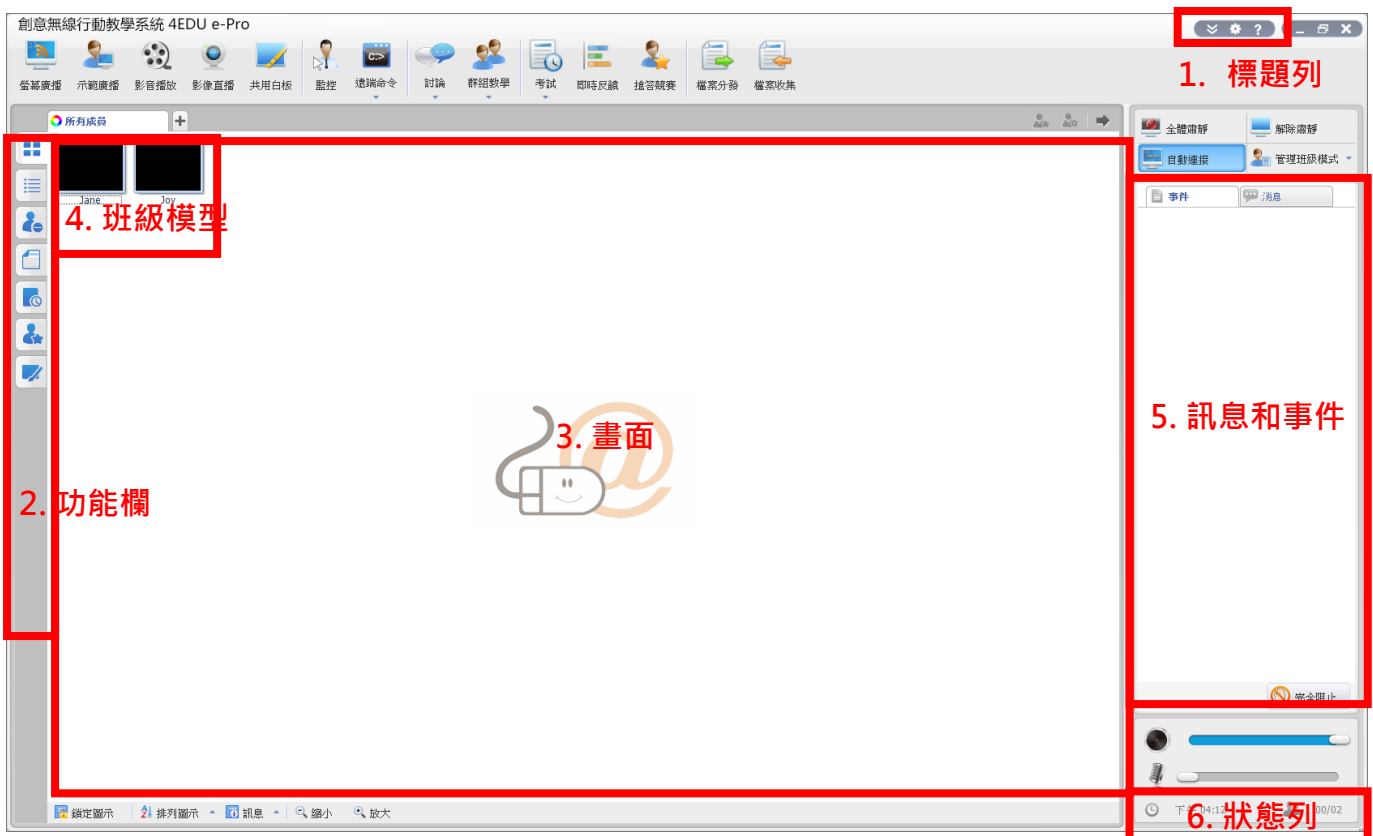
※提示

教師可以通過按下**自動連接**按鍵來自動連接所有的學生。

如果在教師端的**選項-常規**中勾選**將所有學生鎖定至教師端**，那麼當該教師端啟動後該班級模型中的所有學生都會自動連接至教師端。

2 教師端介面介紹

教師端啟動後，介面如下圖所示：



創意無線行動教學系統 4edu e-Pro 教師端介面被分成以下 6 個部分：

1. 標題列
2. 功能欄
3. 畫面

4. 班級模型 5. 訊息和事件 6. 狀態列

2.1 標題列



按一下 會彈出如下功能表：

在標題列中，教師可以查看到軟體名及版本號，[拖拽主視窗](#)，[縮放視窗](#)，[設定軟體](#)，[查看說明](#)，以及[關閉程式](#)。

[系統鎖定](#)功能，即鎖定本軟體，教師可以通過密碼解鎖。

[選項](#)則是直接跳轉到系統設定對話方塊，選項的詳細功能見教師端程式的設定。

[管理班級模型](#)詳見管理班級。

按一下[螢幕錄製](#)按鍵可以錄製教師端螢幕，詳見螢幕錄製。

按一下[查看正在連接的學生](#)按鍵可以開啟“[學生連接](#)”視窗，詳見學生連接。

[說明](#)則是開啟本軟體的說明連結。

[關於](#)可以用來查看使用者所用[系統的版本](#)、[公司名](#)、[用戶名](#)、[用戶數](#)、[時間管制](#)並且可以更新註冊資訊；

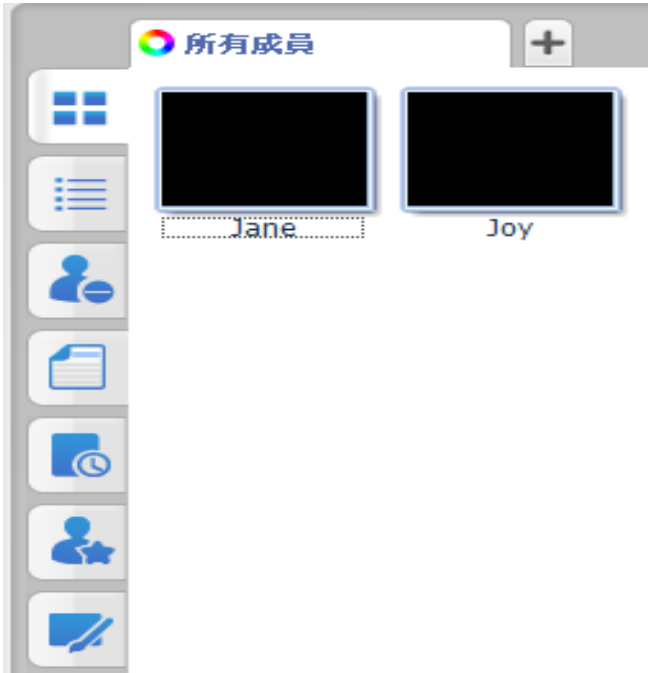
[退出](#)則是退出本軟體。

按一下 按鍵開啟[選項](#)對話方塊，詳見教師端程式的設定。

10 按一下 按鍵開啟該軟體的說明文檔。

2.2 功能欄

列出了創意無線行動教學系統 4edu e-Pro 的一些常用功能。



2.3 畫面

2.3.1 畫面



創意無線行動教學系統 4edu e-Pro 軟體提供了 7 種畫面模式：監控畫面、報告畫面、規範畫面、檔案繳交畫面、答題卡畫面、搶答競賽畫面和共用白板畫面。

監控畫面是該軟體的預設畫面，該畫面展示了學生端桌面的縮略圖，該畫面也能顯示學生的分組資訊、電池電量資訊等等。

在報告畫面中，教師可以查看學生端更詳細的資訊，例如學生姓名、電腦名稱、IP 位址、MAC 位址和進程數等資訊，教師也可以自訂顯示的資訊。

在規範畫面中，教師可以查看及更改學生的應用程式策略。

在檔案繳交畫面中，教師可以查看檔案繳交狀態。

1. 答題卡畫面提供了答題卡測驗的當前狀態。搶答競賽畫面允許教師對學生發起搶答競賽活

動。

共用白板畫面提供了教師和學生共同協作創作的空間。

2.3.2 監控畫面

狀態圖示	描述	狀態圖示	描述
	學生呼叫。		學生正在接收廣播教學。
	學生與教師正在個別通話。		學生正在接收影音播放。
	學生正在接收聲音廣播。		學生正在接收影像直播。
	學生正在進行討論。		學生正在進行分組教學。
	學生正在參加即時反饋。		學生正在被教師監控。
	學生端黑屏顯示全體肅靜。		教師正在分發檔案至該學生。
	教師正在從該學生端收集檔案。		學生正在參加考試。
	學生正在參加搶答競賽。		學生正在使用共用白板。

監控畫面是教師發起和停止各種功能的主要畫面，在監控畫面中教師可以直觀的通過學生圖示掌握學生的狀態，下表列出的是一些常用功能的圖示資訊：

在該畫面中，教師可以切換顯示在學生縮略圖下端的資訊，參照實際的班級位置排放學生縮略圖，以及縮放學生端縮略圖。

2.3.3 詳細資訊畫面



在詳細畫面中，教師可以查看學生端更詳細的資訊，例如學生姓名、IP 位址、系統類型、網路利用率和電池電量等資訊，教師也可以自訂顯示的資訊。

自訂顯示資訊的步驟：

1. 右擊詳細資訊畫面的標題列。
2. 選擇您想要顯示的資訊。

2.3.4 規範畫面

2.3.4.1 網頁管制

4EDU 創意無線行動教學系統 4edu e-Pro

在網頁管制畫面中，教師可以為不同的學生設定不同的策略，本軟體提供以下 3 種策略：

開啟：學生可以使用所有的網頁。

白名單：學生只可以使用該名單中的網頁。

黑名單：學生不可以使用該名單中的網頁。

設定網頁管制的策略：

按一下**進階設定**按鈕開啟**網頁管制**對話方塊。

進入**管理白名單**對話方塊。

按一下**新增**，輸入網址。

用同樣的方法設定黑名單。

本軟體提供了一種快速將學生端正在運行的程式添加至白名單或黑名單的方法：

在**當前運行的網站**列表中，右擊網頁圖示；或在**所有網站**列表中，右擊網頁圖示。

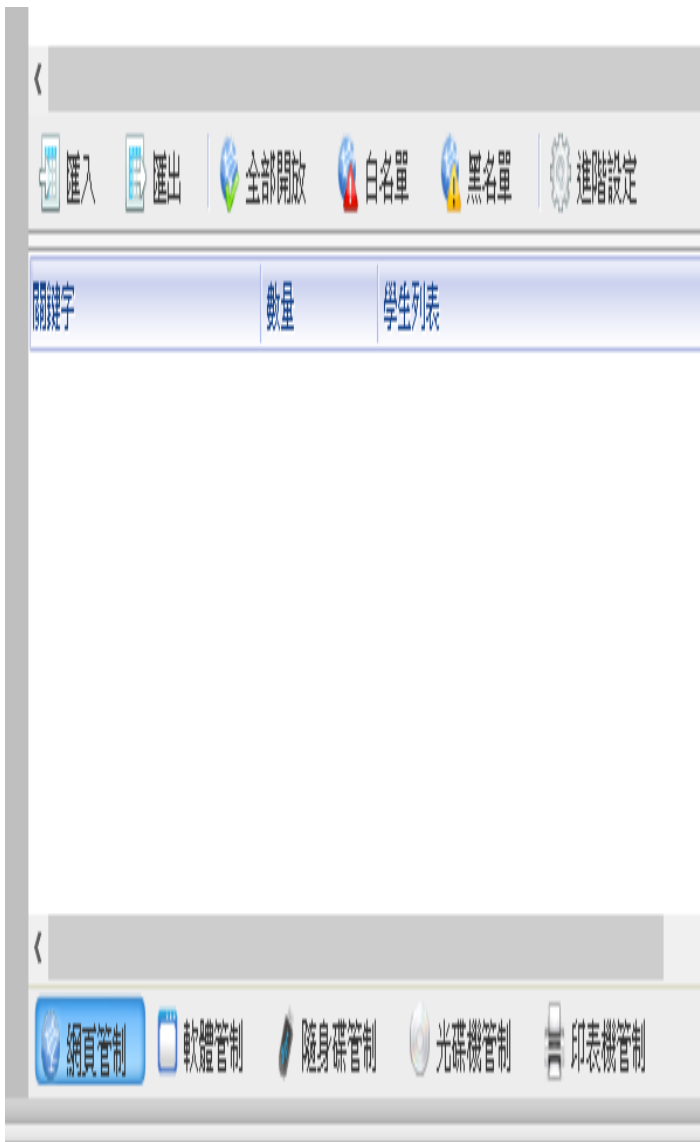
按一下**添加到白名單**或**添加到黑名單**按鈕，將該網頁添加到相應的名單列表中；

教師也可以按一下**終止網頁**來關閉該網頁。

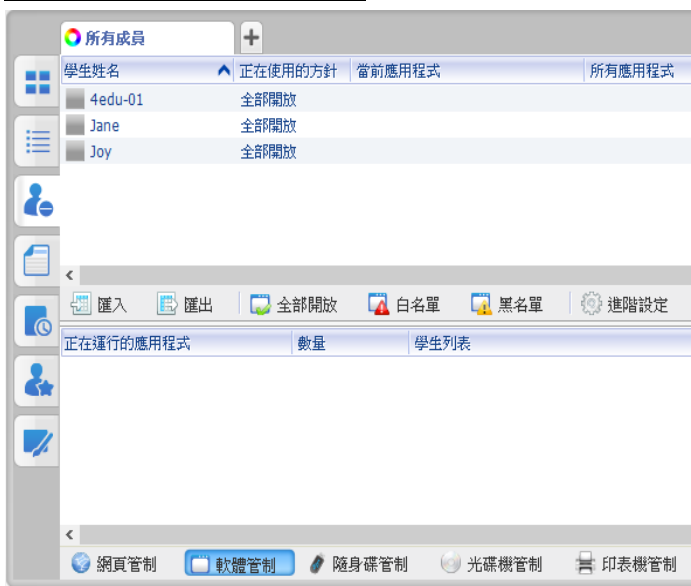
※提示

教師可以查看學生正在使用的網頁，並可以將其關閉。

教師可以為不同的學生設定不同的策略。



2.3.4.2 軟體管制



在應用程式方針視圖中，教師可以為不同的學生設定不同的策略，本軟體提供以下 3 種策略：

開啟：學生可以使用所有的應用程式。

白名單：學生只可以使用該名單中的應用程式。

黑名單：學生不可以使用該名單中的應用程式。

設定應用程式的策略：

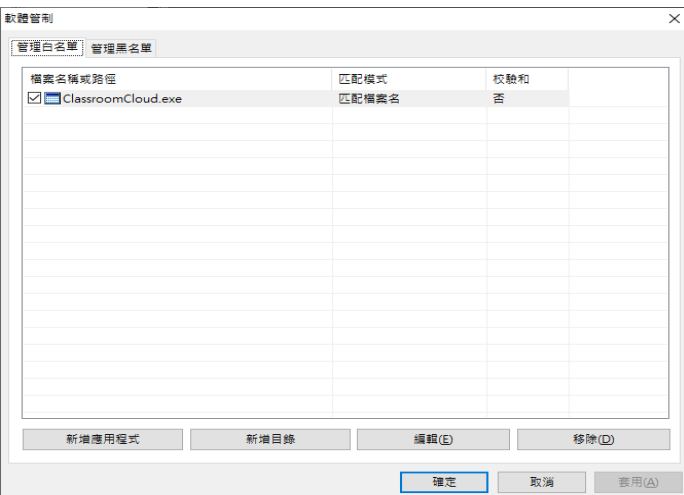
按一下**進階設定**按鈕開啟**應用程式方針**對話方塊。

進入**管理白名單**對話方塊。

按一下**添加應用程式**，輸入檔案名或路徑。

用同樣的方法設定黑名單。

本軟體提供了一種快速將學生端正在運行的程式添加至白名單或黑名單的方法。



在**正在運行的應用程式**清單中，右擊應用程式畫面；或在**所有應用程式**清單中，右擊應用程式畫面。

按一下**添加到白名單**或**添加到黑名單**按鈕，將該應用程式添加到相應的名單列表中；教師也可以按一下**終止該應用程式**來關閉該程式。

※提示

教師可以查看學生正在使用的應用程式，並可以將其關閉。

教師可以為不同的學生設定不同的策略。

2.3.4.3 隨身碟管制

教師通過隨身碟管制可以對學生使用隨身碟的許可權進行一些設定，一共有 4 種模式可供教師選擇：

全部開啟：不管制學生隨身碟的使用，可對隨身碟中的內容進行讀寫和執行等所有操作。

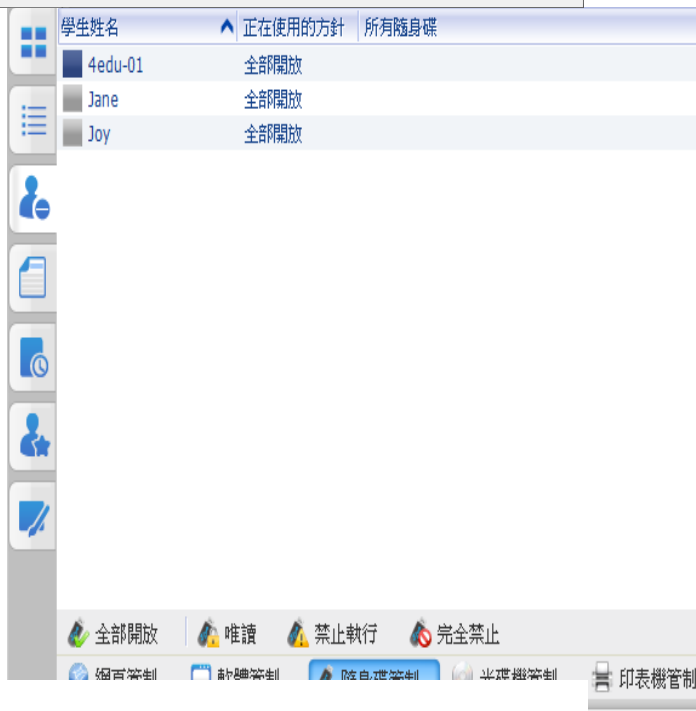
唯讀：學生只能讀隨身碟上的內容，不能向 USB 隨身碟中寫入新的檔。

禁止執行：學生不能運行隨身碟中的可執行程式，但可進行讀寫和修改。

完全阻止：學生對隨身碟的使用被完全管制，所有的訪問、讀寫、執行操作都不能進行。

※提示

在隨身碟管理中，教師可以查看學生使用的隨身碟。



教師可以為不同的學生設定不同的策略。

2.3.4.4 光碟機管制

教師通過光碟機管制管理可以對學生使用光碟機的許可權進行一些設定，一共有 4 種模式可供教師選擇：

開啟：不管制學生光碟機的使用，可對光碟機中的內容進行讀寫和執行等所有操作。

唯讀：學生只能讀光碟機盤上的內容，不能向光碟機中寫入新的檔。

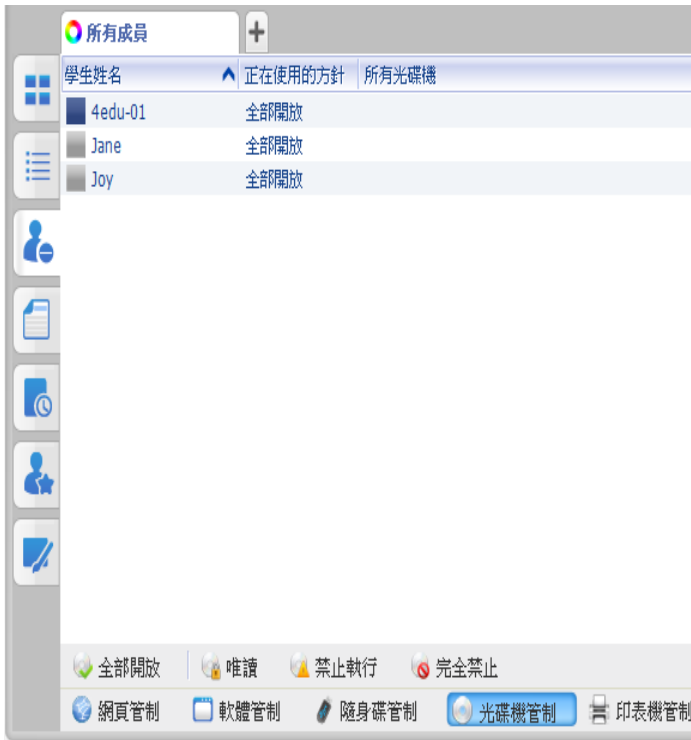
禁止執行：學生不能運行光碟機盤中的可執行程式，但可進行讀寫和修改。

完全阻止：學生對光碟機盤的使用被完全管制，所有的訪問、讀寫、執行操作都不能進行。

提示

在光碟機管制管理中，教師可以查看學生使用的光碟機。

教師可以為不同的學生設定不同的策略。



2.3.4.5 印表機管制

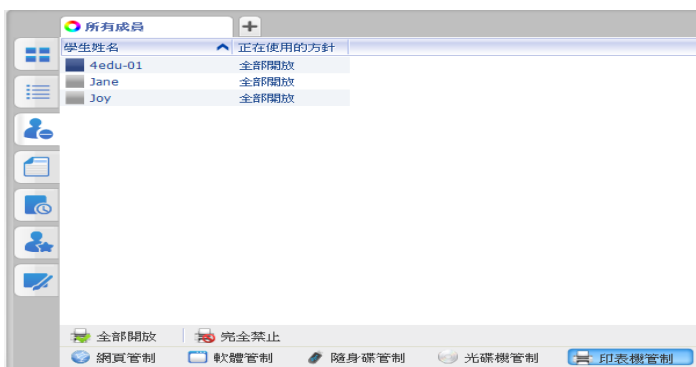
教師通過印表機管制可以對學生使用印表機的許可權進行一些設定，一共有 2 種模式可供教師選擇：

開啟：學生可以使用印表機。

完全阻止：學生沒有許可權使用印表機。

※提示

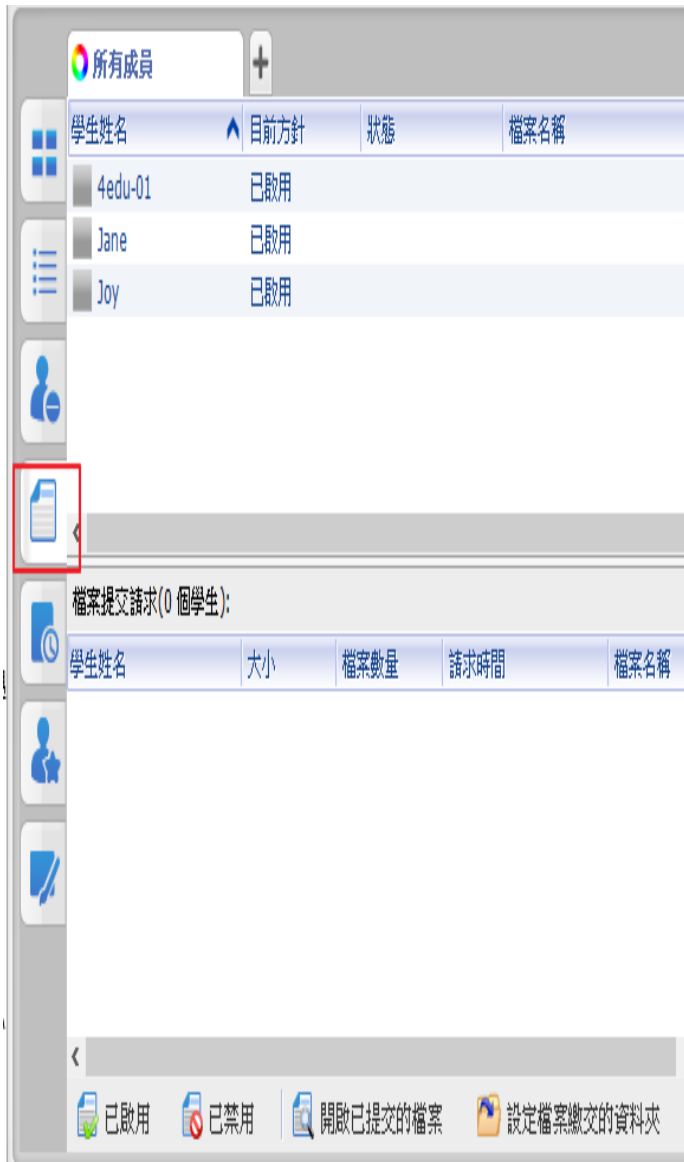
教師可以為不同的學生設定不同的策略。



2.5 檔案繳交畫面 [※ 此功能適用於 Windows OS 系統，不適用 iPad 系統]

檔案繳交畫面詳見檔案繳交。

2.5.1 檔案繳交 [※ 此功能適用於 Windows OS 系統，不適用 iPad 系統]



檔案繳交功能允許學生繳交檔至教師端的指定目錄下。教師可以決定是否接受學生的檔案繳交請求。

設定檔案繳交策略的步驟：

1. 將班級模型切換至**檔案繳交畫面**。
2. 選擇要進行策略設定的學生。
3. 按一下**已啟用**或**已禁止**。

接受學生檔繳交請求的步驟：

1. 學生發送檔案繳交請求。
2. 教師在檔案繳交畫面中查看檔案繳交請求。
3. 檔繳交清單中會顯示學生名，檔大小和檔案數量。
4. 教師可以選中一個學生，並按一下**接受**接受該學生的檔案繳交請求。

5. 檔繳交完成後，教師端**事件**區域會有相應提示。

查看學生繳交檔的步驟：

1. 在檔案繳交畫面中，按兩下您想要查看檔案的學生。
2. 存放檔的資料夾會自動開啟。

檔案繳交功能允許教師設定檔案繳交的數量和檔案大小，以免學生繳交的檔案過多過大。

設定檔數量及大小管制的步驟：

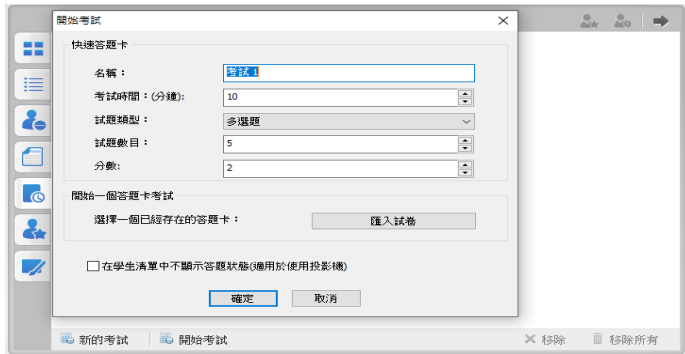
1. 按一下**設定檔案繳交資料夾**按鈕。
2. 在**選項**對話方塊中輸入最大檔大小。
3. 在**選項**對話方塊中輸入檔數量管制。

4. 按一下**確定**。

2.6 答題卡畫面

答題卡畫面詳見答題卡考試。

2.6.1 開啟考試



教師可以使用該功能快速開啟考試。

開啟考試的步驟：

1. 按一下**開啟考試**開啟**答題卡**對話方塊。
2. 從**快速答題卡**和**已存在答題卡**中選擇一種答題卡模式。
3. 按一下**確定**。

使用已存在答題卡開啟考試：

1. 在**答題卡**對話方塊中，進入**導入試卷**選項卡。
2. 按一下**瀏覽**按鈕，選定答題卡。
3. 按一下**確定**。

使用快速答題卡開啟考試：

1. 在**答題卡**對話方塊中，進入**快速答題卡**選項卡。
2. 設定名稱，試題類型和試題數量。
3. 按一下**確定**。

開啟考試後，班級模型會自動切換到答題卡畫面。在該畫面中，教師可以查看學生的答題狀態和正確率，也能查看每道題的回答情況。

查看每道題詳情的步驟：

1. 按兩下試題查看每個學生的答案。
2. 按一下**“返回”**按鈕，返回上一介面。

停止考試的步驟：

1. 按一下**“停止”**按鈕。
2. 等待收集學生答案。

評分的步驟：

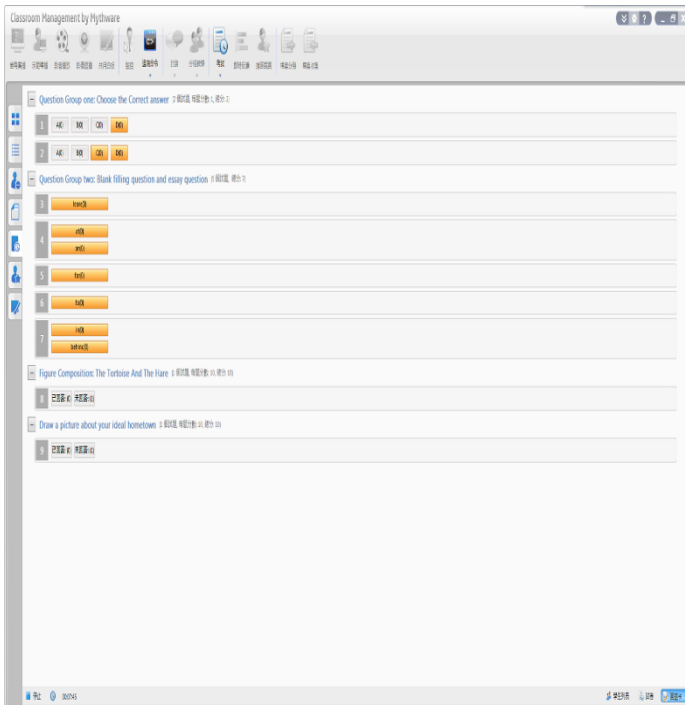
1. 停止考試。
2. 點擊**★**按鈕開啟試卷評分。

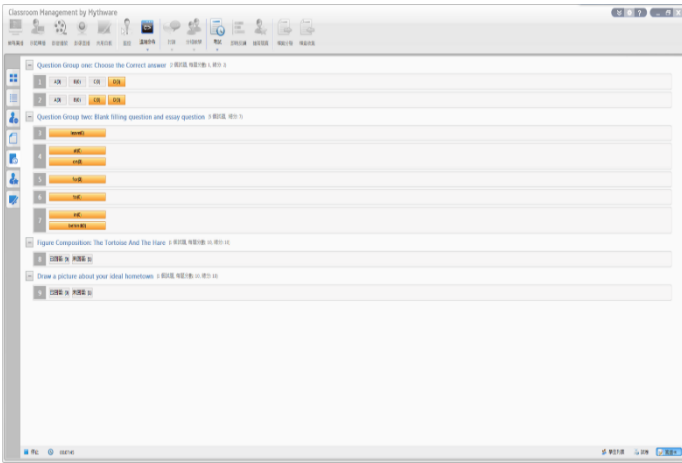
發送考試結果的步驟：

1. 對試卷進行評分。
2. 點擊**✉**按鈕將評分結果發送給學生。


匯出考試結果的步驟：

1. 對試卷進行評分。
2. 點擊**📄**匯出考試結果。





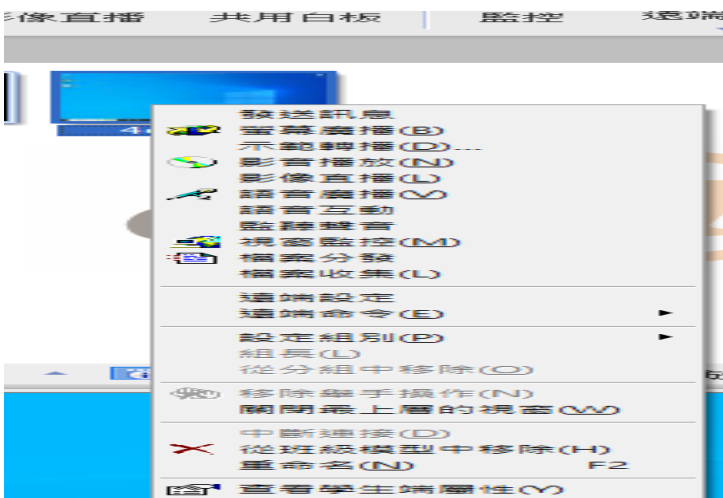
匯出考試結果的步驟：

1. 對試卷進行評分。
2. 點擊  匯出考試結果。

提示

1. 快速答題卡只能包含一種題型。
2. 如果試卷中存在主觀題時，考試結束後會自動彈出評分提示。
3. 教師可以通過按一下選項設定客觀題的答案；也可以設定主觀題的參考答案。
4. 教師可以在學生答題時設定答案。

2.7 班級模型



在班級模型中，教師可以查看

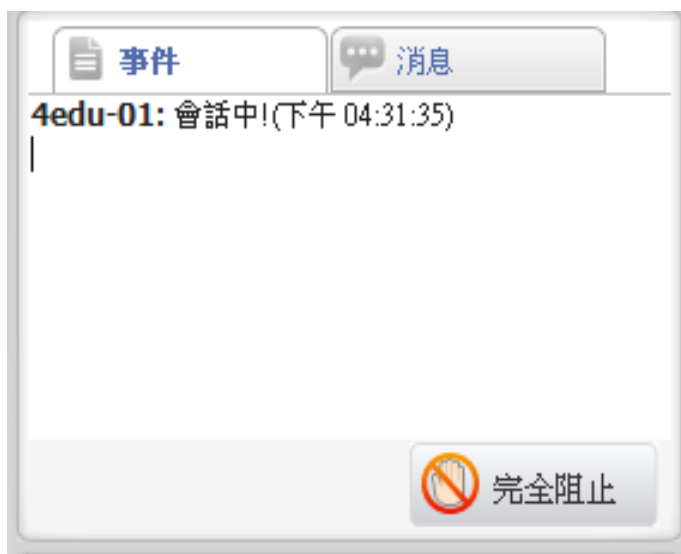
1. 學生名單
2. 學生狀態
3. 學生屬性

對選中的學生開啟新的功能

1. 添加學生
2. 刪除學生
3. 定義學生名字等等。

2.8 訊息和事件

2.8.1 事件



當以下情況發生時，相應的通知會在事件對話方塊中顯示：

1. 學生登錄
2. 學生登出
3. 學生連接請求
4. 學生檔繳交請求
5. 學生呼叫請求幫助
6. 學生端低電量
7. 學生端系統低記憶體。

阻止學生舉手

1. 點擊 **完全阻止** 按鈕阻止學生進行舉手操作。

2.8.2 訊息



通過遠端訊息模組，教師可以查看訊息歷史以及發送訊息。

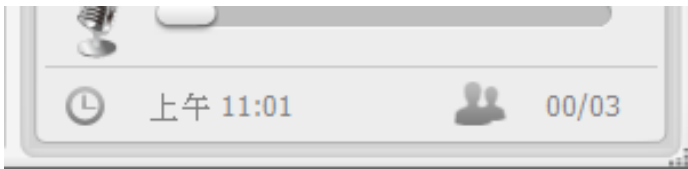
發送訊息的步驟。

1. 選擇發送訊息的物件。
2. 編輯訊息或直接選擇內置訊息。
3. 點擊發送按鈕。

提示

1. 教師可以阻止學生發送訊息。

2.9 狀態列

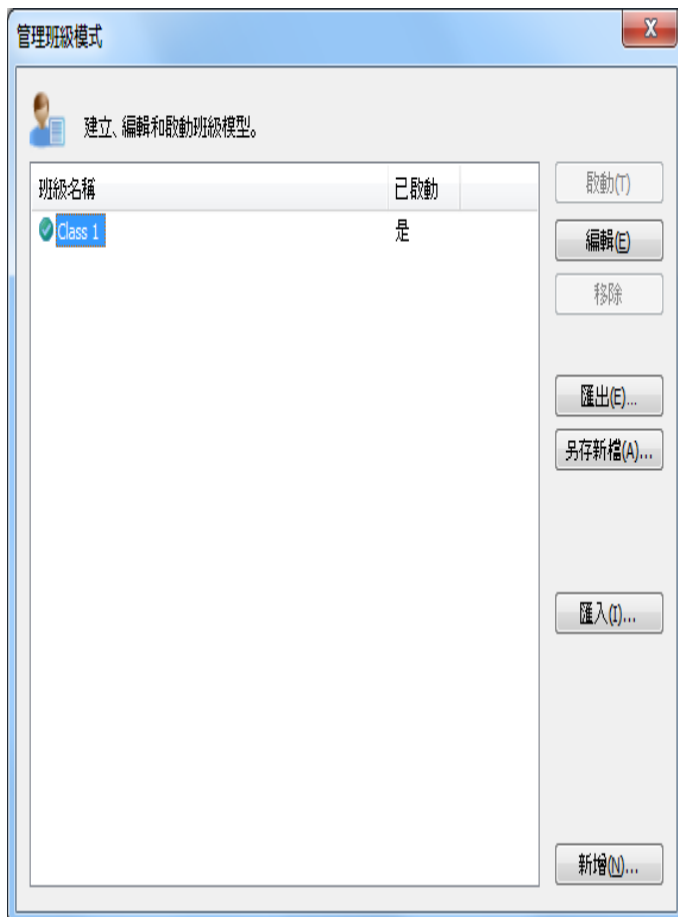


狀態列中顯示了當前時間，學生數量以及滑鼠所在位置的詳細資訊。

3 教師端功能介紹

3.1 管理班級模式

3.1.1 管理班級



教師可以使用該功能進行班級管理以及讓學生註冊。

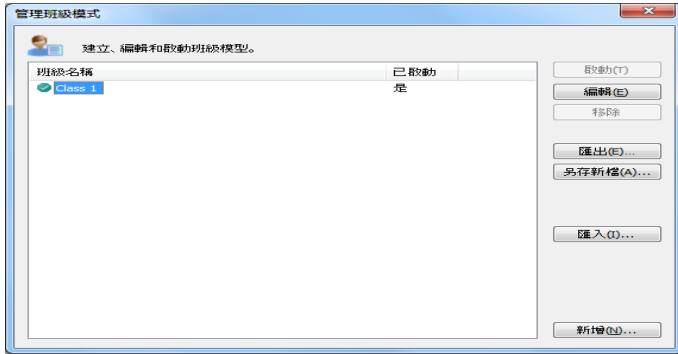
按一下管理班級按鈕，會彈出如下圖所示的對話方塊，教師可以在該對話方塊中進行班級管理。

管理班級的步驟：

1. 按一下啟動，啟動選中的班級。
2. 按一下編輯，編輯選中的班級。
3. 按一下匯出，匯出班級模型資訊。
4. 按一下另存新檔，另存班級模型。
5. 按一下匯入，導入一個新的班級模型。
6. 按一下刪除，刪除選中的班級模型。
7. 按一下新增，建立一個新的班級模型。

編輯班級的步驟：

1. 選中一個班級。
2. 按一下編輯按鈕。
3. 在班級名稱欄中，輸入班級名稱。
4. 在可用學生列表中，選擇一名學生，按一下按鈕，將其添加到班級中。

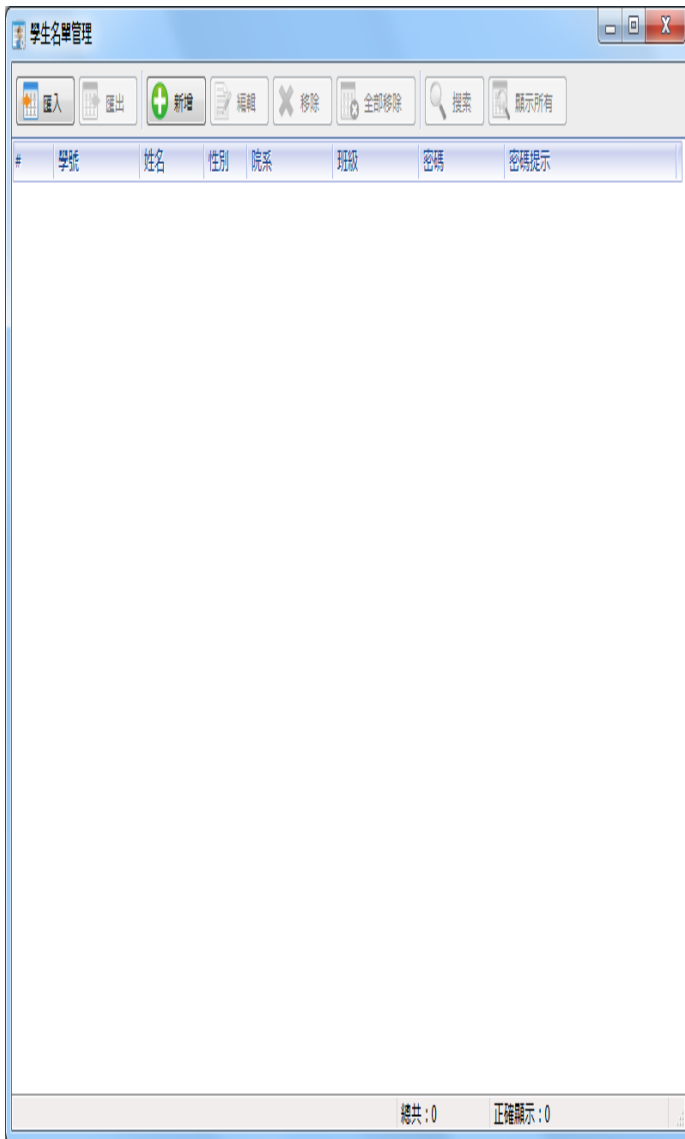


5. 在**選擇學生**列表中，選擇一名學生，按一下 **按** 鈕，將其從班級中踢除。

新建班級的步驟：

1. 按一下**新增**按鈕。
2. 在**班級名稱**欄中，輸入班級名稱。
3. 在**可用學生**列表中，選擇一名學生，按一下 **按** 鈕，將其添加到班級中。

3.1.2 管理名稱列表



管理名稱清單是一個獨立的模組，教師可以通過這個功能對學生名單進行編輯和整理。

管理名稱清單的步驟：

1. 按一下**管理名稱清單**按鈕，彈出如下對話方塊。
2. 按一下**導入**按鈕，選擇學生名單所在路徑，按一下開啟，彈出導入學生資訊對話方塊。
3. 設定導入欄位的對應關係，按一下**確定**按鈕開啟導入。
4. 按一下學生名單管理器上的**添加**按鈕手動添加學生記錄。
5. 按一下學生名單管理器上的**編輯**按鈕編輯學生記錄。
6. 按一下學生名單管理器上的**刪除**按鈕刪除學生記錄。
7. 按一下學生名單管理器上的**全部刪除**按鈕刪除所有學生記錄。
8. 按一下學生名單管理器上的**搜索**按鈕搜索學生記錄。
9. 按一下學生名單管理器上的**匯出**按鈕匯出學生記錄。

提示

導入的學生名單可用 Excel 編輯，可包含**學號**、**姓名**、**性別**、**院系**、**班級**及**密碼**等資訊。

3.1.3 簽到

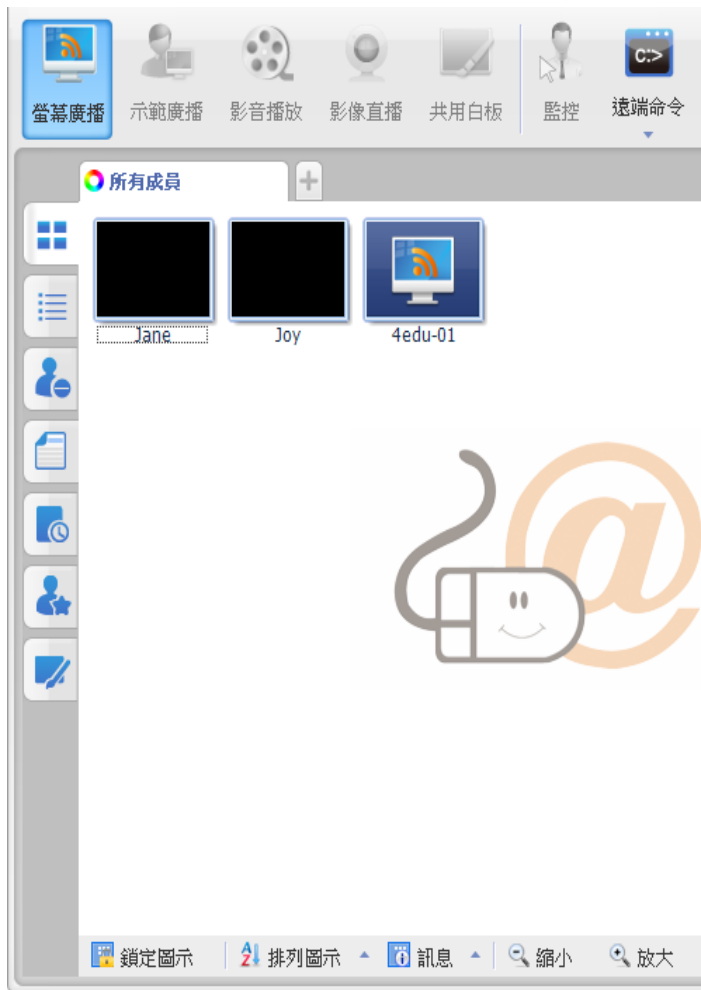


簽到是教師掌握學生出勤資訊的重要手段，在本軟體的輔助工具列中也添加了簽到功能，幫助教師進行簽到操作。

簽到具體步驟：

- 1、按一下**簽到**，開啟簽到對話方塊。
- 2、選擇是否進行驗證並設定簽到的有效時間。
- 3、按一下**管理名稱清單**按鈕，開啟學生名單管理器，進行學生名單導入。
- 4、按一下**開啟**按鈕，學生端彈出簽到對話方塊，進行簽到點名操作。
- 5、簽到過程中按一下**匿名模式**則回到未簽名狀態。
- 6、簽到完成後，按一下**簽到資訊**按鈕，彈出簽到對話方塊。
- 7、在**簽到**對話方塊中，按一下**簽出**按鈕回到匿名模式上課。
- 8、在**簽到**對話方塊中，按一下**對比**按鈕將學生簽到資訊與學生名單對比。
- 9、在**簽到**對話方塊中，按一下**儲存**按鈕將學生簽到資訊匯出到 excel 檔進行儲存。

3.2 螢幕廣播



螢幕廣播是創意電腦教室教學系統 4edu e-Pro 最重要的功能之一。通過該功能，教師可以在全畫面或視窗模式下廣播教師端螢幕至一個或多個學生。在全畫面模式下，螢幕廣播過程中學生不能觀看或使用其他應用程式；在視窗模式下，螢幕廣播的內容僅以視窗的形式展現。

另外創意無線行動教學系統 4edu e-Pro 軟體允許教師廣播常用的應用程式視窗，並在允許教師在不禁用 DirectDraw 加速的情況下廣播如下應用程式：

1. DirectDraw。
2. Direct3D (例如 Cool 3D, AutoCAD, Pro-Engineer, and 3D MAX)。
3. OpenGL (例如 Quake III)。
4. 全畫面撥放(例如 WinDVD Player, and the Windows Media Player)。

開啟螢幕廣播的步驟：

1. 選擇您希望接受廣播教學的學生。
2. 按一下“**螢幕廣播**”功能按鍵。
3. 進入廣播教學模式時，彈出一個浮動的廣播教學工具列，如下圖所示。

-
- 顯示或隱藏教師端介面。
 - 開啟或停止廣播教師端聲音。
 - 選擇一個學生控制教師螢幕，並廣播給其他學生。
 - 開啟螢幕筆。
 - 將教師上課的教學過程錄製下來，留給學生課後複習使用。
 - 切換螢幕廣播的模式，視窗或全屏。
 - 設定畫面清晰度，一共有以下 4 種品質可以選擇：**完美**，較好，正常，差。
 - 退出“**螢幕廣播**”。

3.3 示範轉播

創意電腦教室教學系統 4edu e-Pro 軟體允許教師選擇一個學生進行展示。

開啟示範轉播的步驟：

1. 在**班級模型**區域選中學生。
2. 在**功能欄**按一下**示範轉播**。
3. 在**展示**對話方塊中，選擇接收展示的學生。

控制學生操作的步驟：

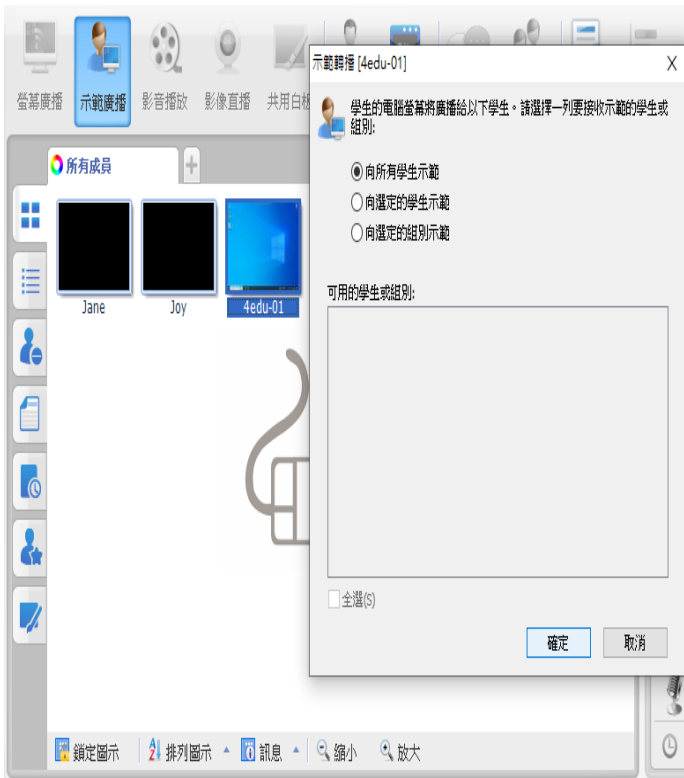
1. 開啟**示範轉播**。
2. 點擊**監看**按鈕。
3. 選擇**遙控**控制學生電腦端的操作。

開啟快照的步驟：

1. 開啟**示範轉播**。
2. 按一下**儲存快照**按鈕。

※錄製示範轉播的步驟：

1. 開啟**示範轉播**。
2. 按一下**螢幕錄製**按鈕。



3.4 影音播放

教師可以在自己的電腦上播放媒體檔案，並將播放的媒體檔廣播至整個教室。學生不需要下載該媒體檔案，教師也不需要共用該媒體檔案。該功能使用流媒體技術。

開啟**影音播放**的步驟：

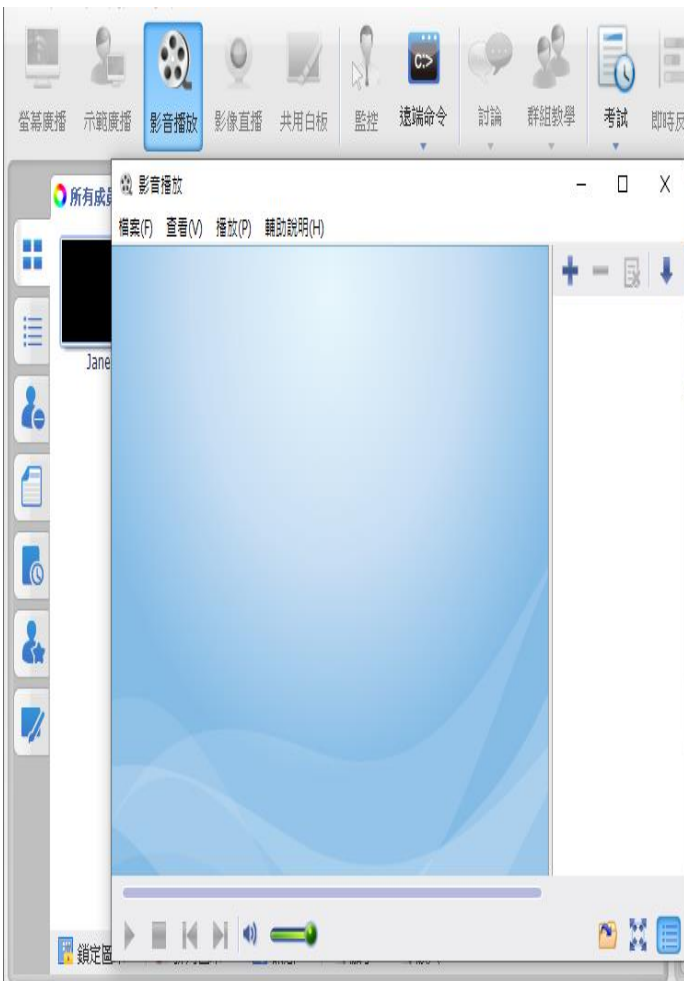
1. 在**班級模型**中選擇希望接受影音播放學生。
2. 按一下功能欄的**影音播放**視窗開啟影音播放控制器。

開啟**影音播放**的步驟：

1. 按一下**檔案-開啟**或 來開啟一個媒體檔案。
2. 被添加的媒體檔案自動播放。
3. 按一下 添加媒體檔案，按一下 刪除媒體檔案，按一下 清空播放清單；按一下 進行播放清單排序。
4. 按一下 使**影音播放**對話方塊全畫面。
5. 按一下**查看-播放清單**或 按鈕，開啟或隱藏播放清單。

暫掛正在播放媒體檔的步驟：

1. 播放一個媒體檔案。
2. 在**播放**菜單下，按一下**暫停**。



繼續暫掛檔的步驟：

在**播放**菜單下，按一下**繼續**。

提示

即使教師端掉線或重啟，被暫掛的檔案仍能被恢復。

3.5 影像直播

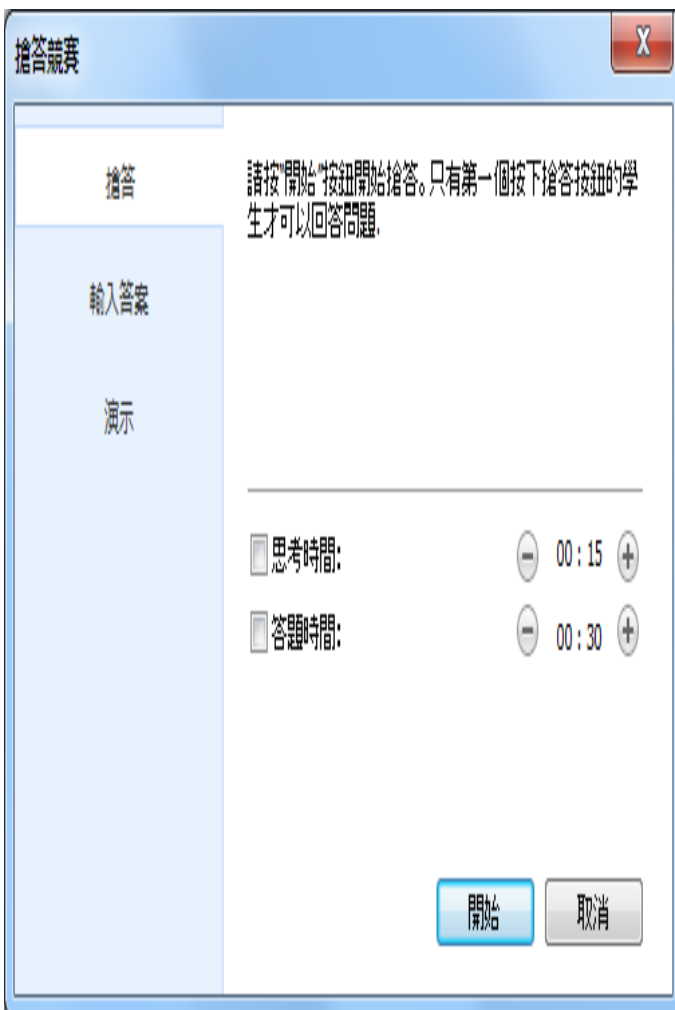


創意電腦教室教學系統 4edu e-Pro 軟體允許教師直播 USB 攝影機的畫面至多個學生，教師也可以在直播畫面內容的同時直播聲音。教師開啟**攝影機**功能後，彈出如下圖所示的視窗。

開啟影像直播的步驟：

1. 在班級模型中選擇接收直播的學生。
2. 在功能欄中，按一下**影像直播**按鈕。
3. 彈出**影像直播**對話方塊。
4. 按一下**屬性**，按鈕選擇視頻和音訊設備。
5. 按一下**直播**按鈕，直播視頻畫面。

3.6 搶答競賽 [※ 此功能適用於 Windows OS 系統，不適用 iPad 系統]



搶答競賽是作為活躍課堂氣氛的一項重要功能而存在的，教師可以在教學過程中發起這個活動及時檢驗課堂教學成果。它是一種採用記分機制，可分組進行的課堂競賽活動。

以搶答題型開啟競賽的步驟：

按一下**提問**按鈕彈出搶答對話方塊。

選擇**搶答**題型。

設定思考時間和答題時間。

按一下**開啟**按鈕，學生端介面彈出搶答按鈕。

學生答題後對學生進行正誤判斷。

以輸入答案題型開啟競賽的步驟：

按一下**提問**按鈕彈出搶答對話方塊。

選擇**輸入答案**題型。

設定思考時間和答題時間，並選擇是否隱藏答案及區分大小寫。

按一下“**開啟**”按鈕，學生端介面彈出輸入框。

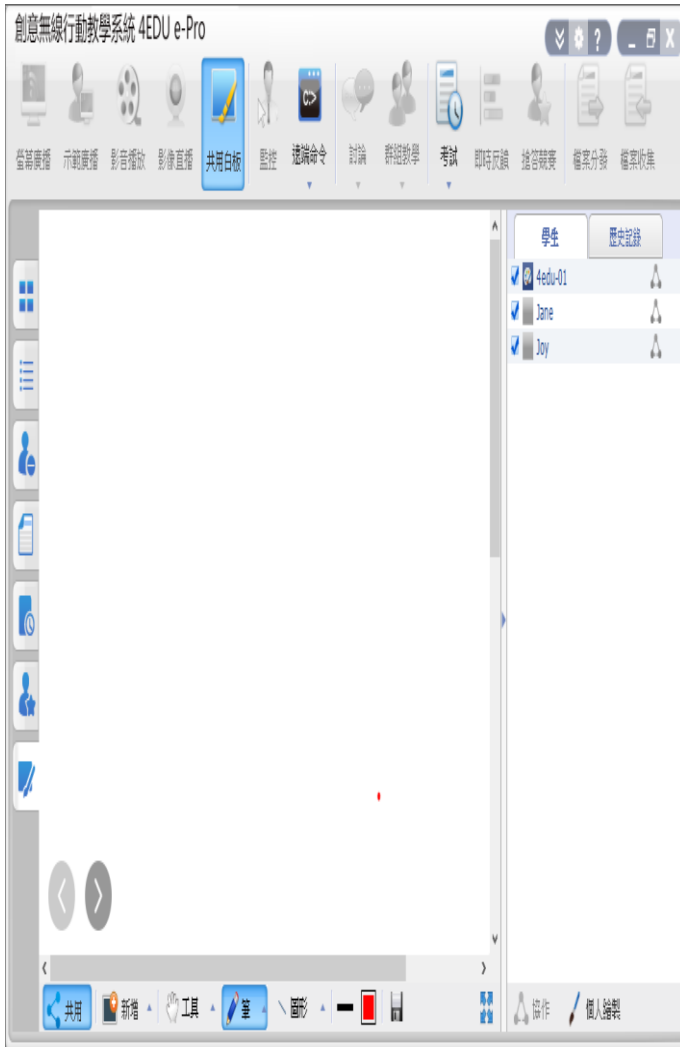
第一個搶到的學生進行回答。

學生答題後自動進行正誤判斷。

以演示題型開啟競賽的步驟：

按一下“**提問**”按鈕彈出搶答對話方塊。

3.7 共用白板



設計共用白板功能的初衷是幫助教師活躍課堂氛圍。教師通過將畫布共用給學生的方式，邀請學生一起作畫。共用白板功能提供了豐富多彩的繪製工具，幫助教師和學生進行共同創作。學生也可以進行獨立繪製，教師可以監看每個學生的繪製畫面，並選擇學生將他的畫面演示給其他學生。

使用白板的步驟：

點擊**共用白板**按鈕。

調整畫布大小。

點擊**新增**按鈕選擇空白白板、導入圖片、截屏或導入文檔作為背景。

共用白板的步驟：

點擊**共用**按鈕將教師端的畫布共用給學生。

與學生協作的步驟：

在學生列表中選擇合作的學生。

點擊**協作**按鈕。

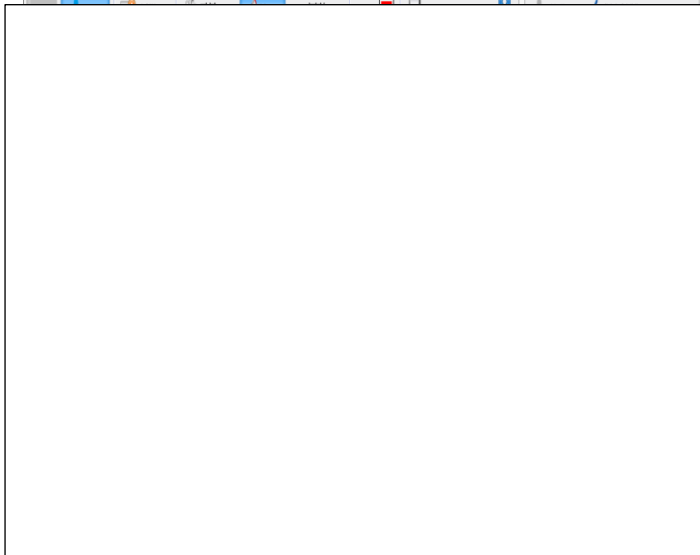
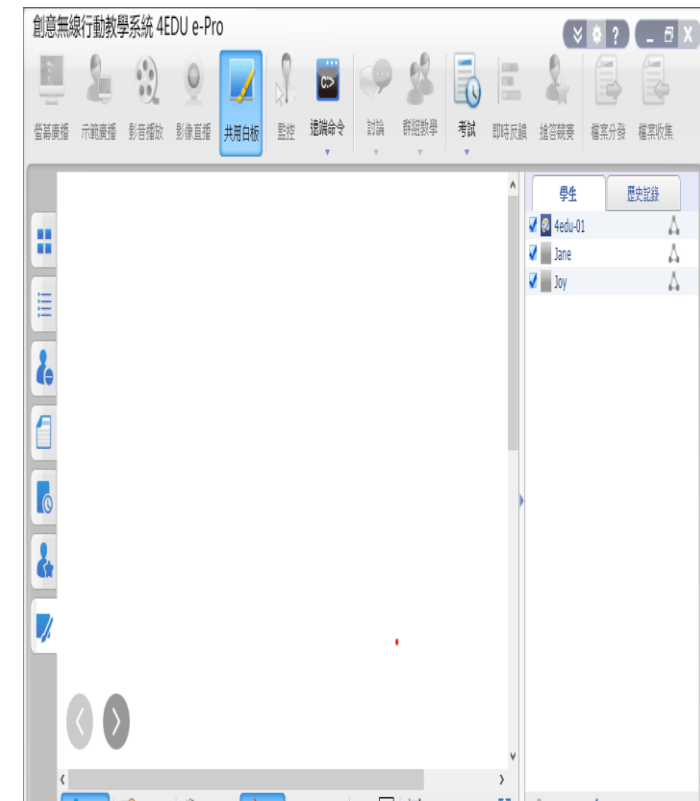
學生端彈出繪製工具列。

個人繪製的步驟：

在學生列表中選擇個人繪製的學生。

點擊**個人繪製**按鈕監看學生畫面。

按兩下學生圖示全畫面監看。



點擊**演示**按鈕將學生畫面演示給其他學生。

點擊**停止**按鈕停止個人繪製。

使用繪製工具的步驟：

點擊**工具**按鈕。

選擇合適的繪製工具：

- ✎ 開啟鳥瞰圖並拖拽畫布。
- 📏 旋轉選中區域內容。
- 🎨 填充前景色。
- T 插入文字。
- 🧽 擦除畫布內容。
- 🌿 吸取顏色。
- 🖼️ 插入前景圖。
- 🖼️ 插入背景圖。
- 🖼️ 插入背景色。
- 🖼️ 截屏操作。

使用畫筆的步驟：

點擊**筆**按鈕。

選擇合適的畫筆進行繪製。

使用圖形的步驟：

點擊**圖形**按鈕。

選擇合適的圖形進行繪製。

儲存畫布的步驟：

點擊**儲存**  按鈕。

選擇儲存的格式。

刪除歷史記錄的步驟：

點擊**歷史記錄**按鈕。

選中要刪除的記錄，點擊右上角的刪除按鈕。

3.8 語音廣播 [※ 此功能適用於 Windows OS 系統，不適用 iPad 系統]

在課堂上，教師可以使用該功能將自己的電腦和麥克風的聲音廣播給學生。

廣播語音至全班的步驟：

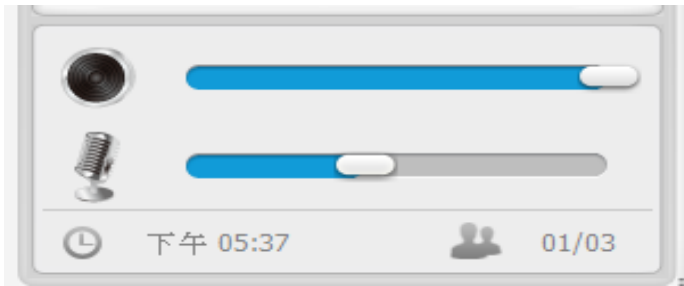
1. 在**班級模型**的空白區域右擊。
2. 在彈出的菜單中按一下**向所有同學廣播語音**按鈕。

廣播聲音至選中學生的步驟：

1. 在**班級模型**中選中學生。
2. 右擊該學生縮略圖。
3. 在彈出功能表中按一下**語音廣播**。



3.9 語音對講 [※ 此功能適用於 Windows OS 系統，不適用 iPad 系統]

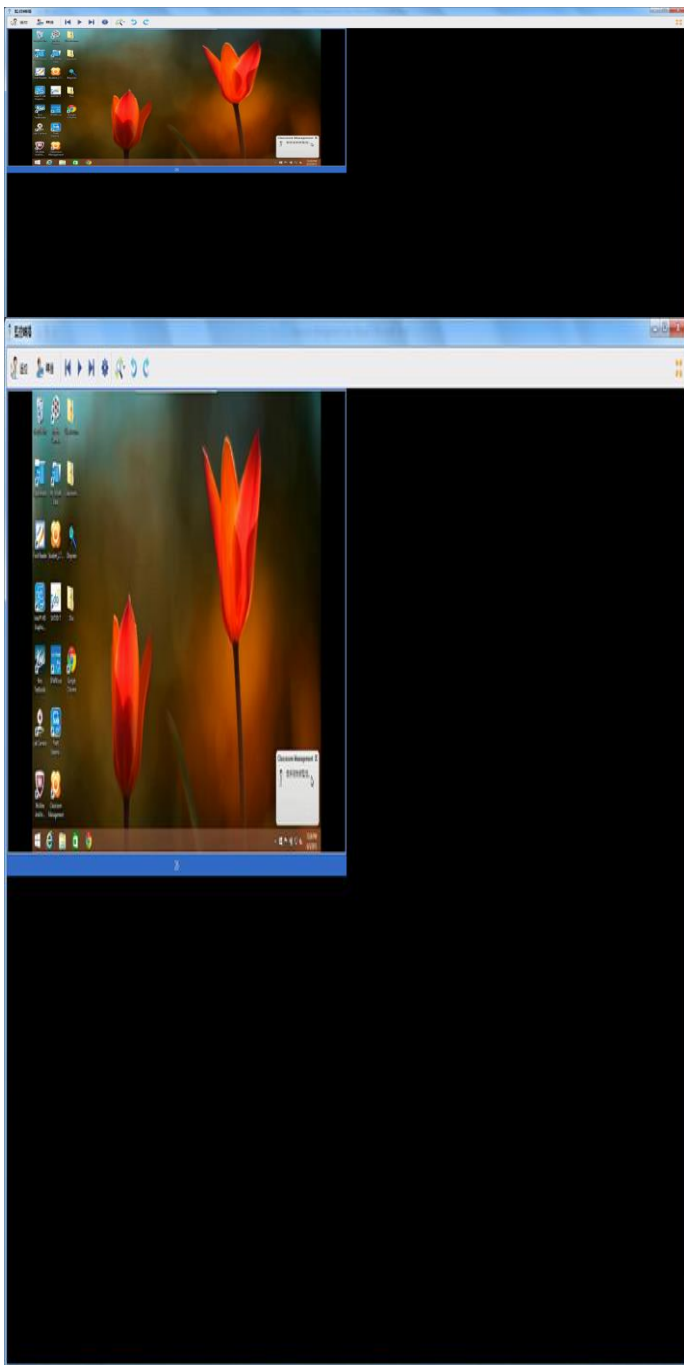


在課堂中，教師可以使用該功能與學生進行語音對講。

與學生對講的步驟：

1. 右擊學生縮略圖。
2. 在彈出功能表中按一下 **語音對講**。

3.10 監控 [※ 此功能適用於 Windows OS 系統，iPad 學生機系統須配合開始直播]



使用 創意無線行動教學系統 4edu e-Pro 軟體，教師可以監視學生端的桌面。監看視窗會顯示學生端螢幕的圖像。教師可以同時查看多個學生端的螢幕，每個螢幕都顯示在單獨的視窗中。教師還可以選擇是使用視窗模式還是全屏模式查看單個學生端的桌面。使用遠端監控浮動工具列，教師可以從一個螢幕滾動到下一個螢幕，在指定時間之後自動滾動到下一個螢幕，重置視窗位置，以及更改每個監看視窗的顯示模式。

教師可以控制學生端的桌面，或者與學生一起進行控制。教師還可以在控制學生端桌面的同時，私下與該學生進行對話。

要監視某一名學生，請執行下列操作：


在**班級模型**區域中按一下該學生的圖示。


在功能欄上按一下**遠端監控**按鈕。


此時，學生端的監看視窗會顯示在您的桌面上。

要同時監視多名學生，請執行下列操作：


在功能欄上按一下**遠端監控**按鈕，彈出如下圖所示的窗口。


按  以顯示上一螢幕的**學生畫面**。

按  以顯示下一螢幕的**學生畫面**。

按  以自動切換螢幕，輪流監視所有學生。

按  以調整**監畫面像顯示模式**。

按  以遠程式控制制選定的學生。

按  以演示選定的學生。

※提示

默認同時監控 4 名學生，最大可同時監控 36 名學生。

3.11 遠端命令 [※ 此功能適用於 Windows OS 系統，不適用 iPad 系統]

3.11.1 啟動應用程式 [※ 此功能適用於 Windows OS 系統，不適用 iPad 系統]



通過啟動應用程式，教師可在學生的電腦上同時運行多個應用程式。您也可以管理遠端命令列表。可以添加、編輯或刪除命令列表中的命令。

要運行啟動應用程式功能，請執行以下操作：

在**班級模型**中選擇學生。

按一下功能欄上的**遠端命令**按鈕。

在彈出功能表中選擇**啟動應用程式**。

此時將顯示**啟動應用程式**對話方塊。

要添加命令，請執行以下操作：

開啟**啟動應用程式**對話方塊。

在對話方塊中按一下**新建**。

輸入命令名稱。

流覽到命令路徑。

輸入命令參數。

按一下**儲存**。

要執行命令，請執行以下操作：

在**班級模型**中選擇學生。

開啟**啟動應用程式**對話方塊。

從命令列表中選擇要執行的命令項。

按一下**啟動應用程式**。

3.11.2 開啟網頁 [※ 此功能適用於 Windows OS 系統，不適用 iPad 系統]



通過這個功能，教師可以直接開啟學生電腦上的網頁。

遠端開啟網頁的步驟：

在**班級模型**中選擇學生。

按一下功能欄上的**遠端命令**按鈕。

在彈出功能表中選擇**開啟網頁**。

4. 輸入網頁的名稱和網址。

5. 點擊**確定**。

3.11.3 遠端開機 [有線網路有此功能，無線網路無此功能]



教師通過這個功能可以一鍵式開啟學生電腦。

遠端開機的步驟：

1. 在**班級模型**中選擇學生。

2. 按一下功能欄中的**遠端開機**按鈕。

3.11.4 關機 [※ 此功能適用於 Windows OS 系統，不適用 iPad 系統]

使用**關機**功能，教師就可以關閉所有學生端電腦。此功能可幫助教師管理學生端電腦。

要關閉學生端電腦，請執行下列操作：

1. 在**班級群組**中選擇學生。
2. 按一下功能欄中的**遠端命令**按鈕。
3. 從彈出功能表中選擇**遠端關閉**。此時將顯示**關閉學生端電腦**對話方塊。
4. 按一下**確定**。



3.11.5 遠端重新啟動 [※ 此功能適用於 Windows OS 網路喚醒系統，不適用 iPad 系統]

使用**重啟**功能，教師就可以重啟所有學生端電腦。此功能可幫助教師管理學生端電腦。

要重啟學生端電腦，請執行下列操作：

1. 在**班級群組**中選擇學生。
2. 按一下功能欄中的**遠端命令**按鈕。
3. 從彈出功能表中選擇**遠端重新啟動**。此時將顯示**重新啟動學生端電腦**對話方塊。



4. 按一下**確定**。

3.11.6 關閉應用程式 [※ 此功能適用於 Windows OS 系統，不適用 iPad 系統]

使用此功能，教師只需按一下一次滑鼠，就可以關閉所有學生端的應用程式。此功能可幫助教師管理學生端 PC。

要遠端關閉應用程式，請執行下列操作：

1. 在**班級模型**中選擇學生。
2. 按一下功能欄中的**遠端命令**按鈕。
3. 從彈出功能表中選擇**遠端關閉**。此時會顯示**關閉學生應用程式**對話方塊。
4. 按一下**確定**。

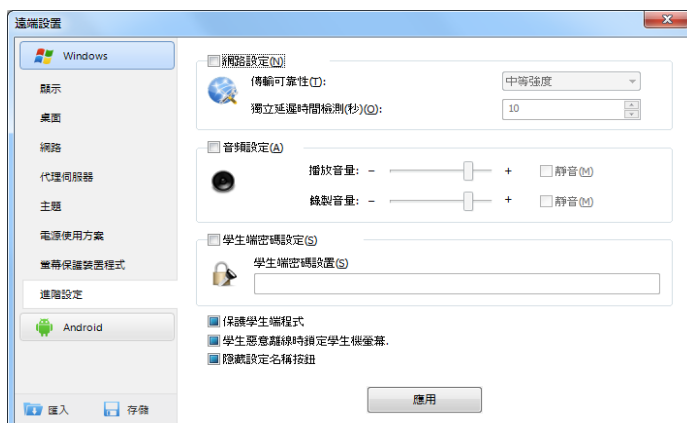


3.12 遠端設定

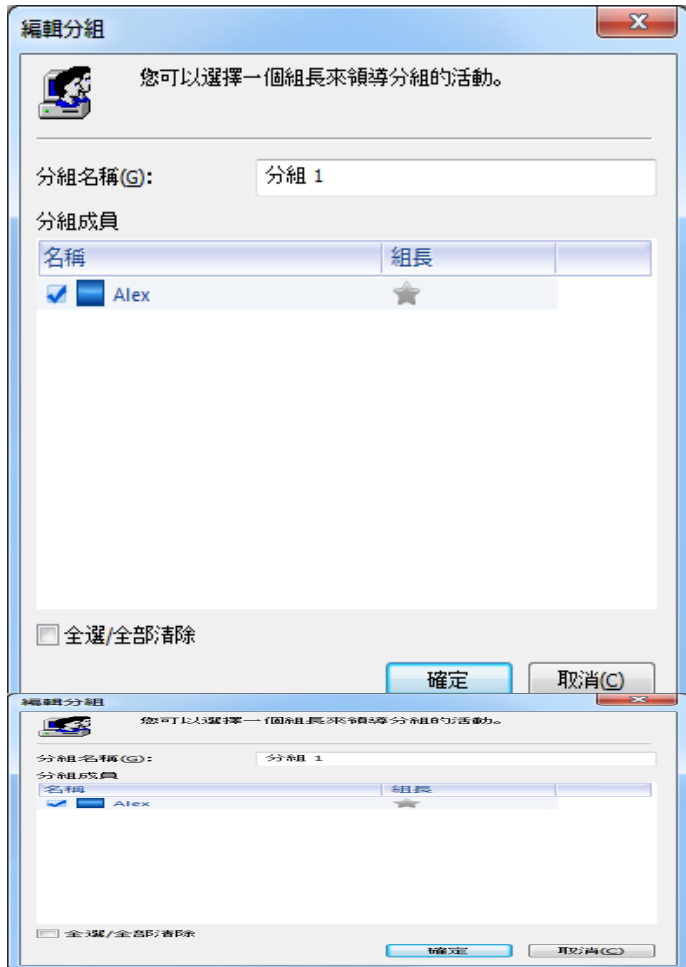
使用該功能，教師可以遠端設定**學生端顯示**，**桌面**，**網路**，**代理伺服器**，**主題**，**電源使用方案**，**螢幕保護裝置程式**，**進階設定**等選項。

使用遠端設定的步驟：

1. 在**班級模型**中選擇學生。
2. 右擊該學生縮略圖。
3. 在彈出的下拉清單中，按一下**遠程設定**。
4. 選擇對需要設定的學生系統。
5. 利用**遠端設定**對話方塊改變設定。



3.13 分組管理



教師可以使用該功能對學生進行分組。

創建分組的步驟：

1. 在班級模型中選中要添加到新分組的學生；
2. 將選中的學生拖動至 \oplus 按鈕；
3. 在彈出的**分組名稱**對話方塊中輸入組名；
4. 按一下**確認**完成群組的新增 或

1. 按一下 \oplus 按鈕；

2. 在彈出的**分組名稱**對話方塊中輸入組名；
3. 勾選添加到分組的學生；
4. 按一下**確認**完成組的創建。

設定分組組長的步驟：

1. 在班級模型選中組長人選；
2. 按一下 \oplus 按鈕 或

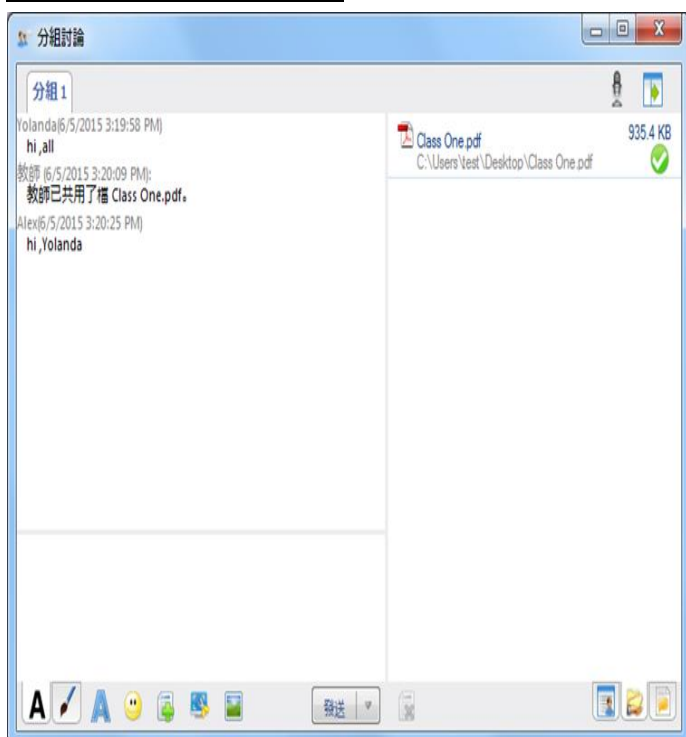
1. 在班級群組中右擊組長人選的縮略圖；
2. 在彈出菜單中按一下**組長**。

刪除分組的步驟：

1. 進入您想要刪除的分組選項卡；
2. 按一下 \ominus 按鈕；
3. 按一下**確認**。

3.14 討論

3.14.1 分組討論



教師可以將學生劃分為若干個分組，每組的學生可以相互之間進行文字的討論。教師也可以選擇加入某個分組，並參與該分組的討論。

將學生分組。

點擊功能欄中的“**討論—分組討論**”，彈出下圖所示對話方塊。

同組的學生以及教師之間可以進行文字和圖像等多方面的交流。

A 文字編輯狀態：

A **更改訊息字體**：教師和學生可以各自對文字的字體、字形、大小、顏色等方面進行設定。


😊 **插入表情**：教師和學生可以在討論過程中插入表情符號，讓討論變得更豐富多彩。

📁 **共用檔案**：教師可以將自己電腦裡的檔案共用

4EDU 創意無線行動教學系統 4edu e-Pro

給學生，學生能在共用框裡找到教師共用的檔案。


 **截圖**：教師可以截取需要的畫面傳送給學生。


 **發送圖像**：教師可以直接發送圖像給學生。


※提示


共用檔案的大小不能超過 4M，共用檔案個數最多為 4 個。


 **繪圖狀態**：

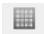
 **字體大小**：教師和學生可以根據自己的需要對畫筆的粗細進行設定。

 **橡皮擦**：教師和學生可以選擇橡皮擦的大小，或者直接選擇全部清除。


 **撤銷**：撤銷上一步操作。


 **重做**：恢復上一步操作。


 **顏色**：教師和學生可以根據自己的需要選擇合適的顏色。

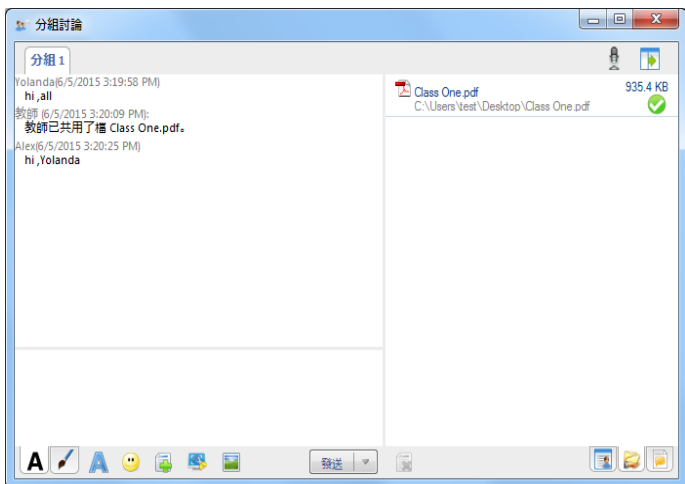
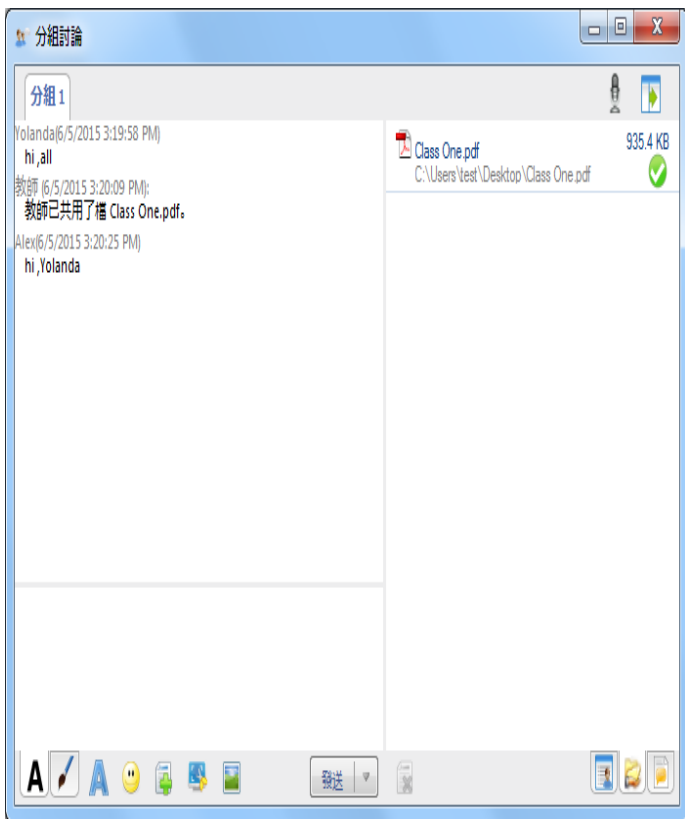
 **選擇背景**：共有空白和大、中、小三種網格可選。

※分組討論面板的右側有 3 種不同的畫面：**聊天成員畫面**、**共用檔畫面**、**聊天記錄畫面**：

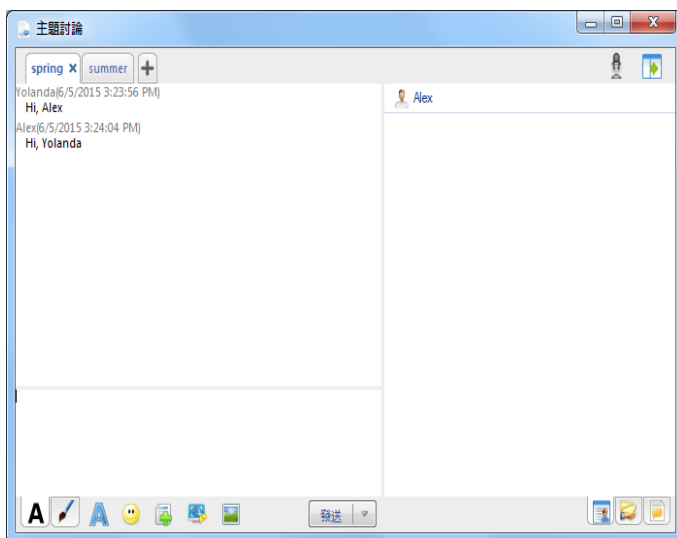
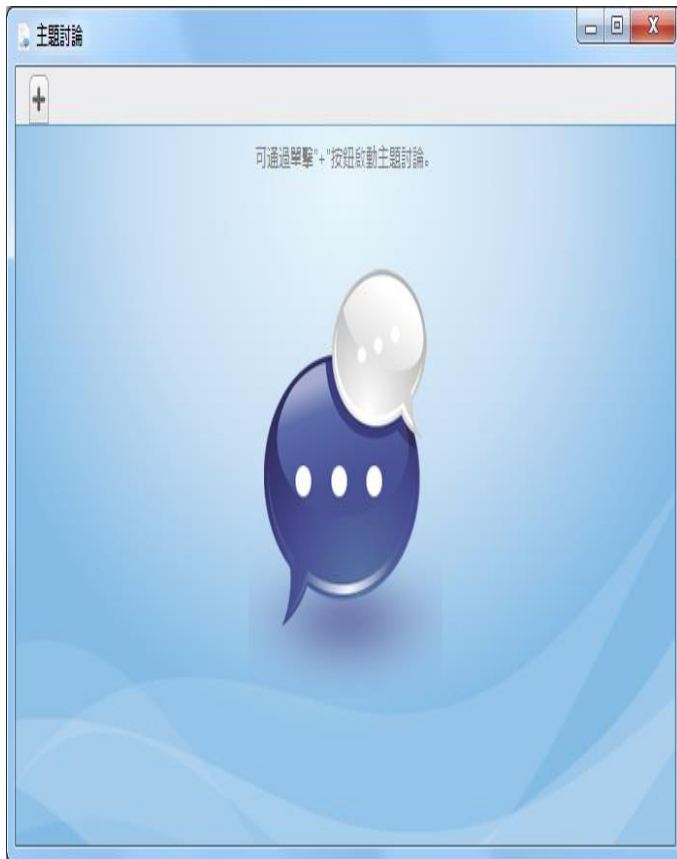
 **聊天成員畫面**：畫面下教師和學生都能看到自己所在組的其他成員。

 **共用檔案畫面**：畫面下教師和學生都可以找到教師端共用的檔案，按兩下可以直接開啟該檔案。

 **聊天記錄畫面**：畫面下教師和學生都可以查看以前的聊天記錄。



3.14.2 主題討論



主題討論是由教師新建多個主題，學生可以根據自己的喜好，選擇不同的主題，並使用文字與同主題的學生進行交流；教師也可以加入到某個主題中，和該主題中的學生交流。

主題討論具體步驟：

點擊教學面板的**討論** → **主題討論**，彈出主題討論對話方塊，如下圖所示。

點擊 **新建主題**，由教師添加新的主題名稱，此時主題討論對話方塊變化如下。

這時的主題討論對話方塊功能與分組討論的對話方塊相同，只是學生可以自主選擇加入哪個主題。

A 文字編輯狀態：

A 更改訊息字體：教師和學生可以各自對文字的字體、字形、大小、顏色等方面進行設定。

插入表情：教師和學生可以在討論過程中插入表情符號，讓討論變得更豐富多彩。

共用檔案：教師可以將自己電腦裡的檔案共用給學生，學生能在共用框裡找到教師共用的檔案。

截屏：教師可以截取需要的畫面傳送給學生。

發送圖像：教師可以直接發送圖像給學生。

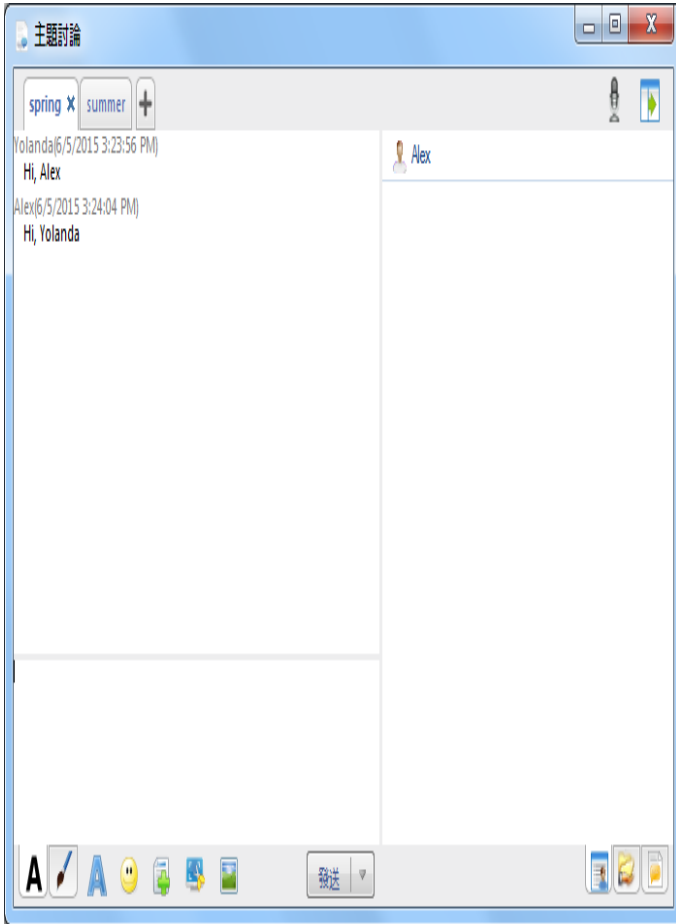
※提示


共用檔案的大小不能超過 4M，共用檔案個數最多為 4 個。


繪圖狀態：


字體大小：教師和學生可以根據自己的需要對畫筆的粗細進行設定。

橡皮擦：教師和學生可以選擇橡皮擦的大小，或者直接選擇全部清除。




 撤銷：撤銷上一步操作。

 重做：恢復上一步操作。

 顏色：教師和學生可以根據自己的而需要選擇合適的顏色。

 選擇背景：共有空白和大、中、小三種網格可選。


分組討論面板的右側有 3 種不同的畫面：聊天成員畫面、共用檔畫面、聊天記錄畫面；

 聊天成員畫面：

在該畫面下，教師和學生都能看到自己所在組的其他成員。

 共用檔案畫面：

在該畫面下，教師和學生都可以找到教師端共用的檔案，按兩下可以直接開啟該檔案。

 聊天記錄畫面：

在該畫面下，教師和學生都可以查看以前的聊天記錄。

3.15 分組教學

通過分組教學，可以將學生分成幾個組，然後啟用朋輩導修與合作學習。每個分組應有一名主動成員以及一名或多名被動成員。主動成員可以使用多種功能來輔導同伴，例如：廣播教學、語音教學、語音對話、監視、遠端控制、遠端設定、檔分發、遠端命令和影音播放。

啟分組教學，請執行以下操作：


將學生分為不同的組，詳見分組管理。


按一下功能欄上的分組教學按鈕。


選擇所有組或部分組。


此時教師和學生的螢幕上將顯示分組教學對話方塊。


教師啟動分組教學之後，教師和組長將會在分組教學對話方塊中看到一個工具列。教師和組長均可執行相關功能。

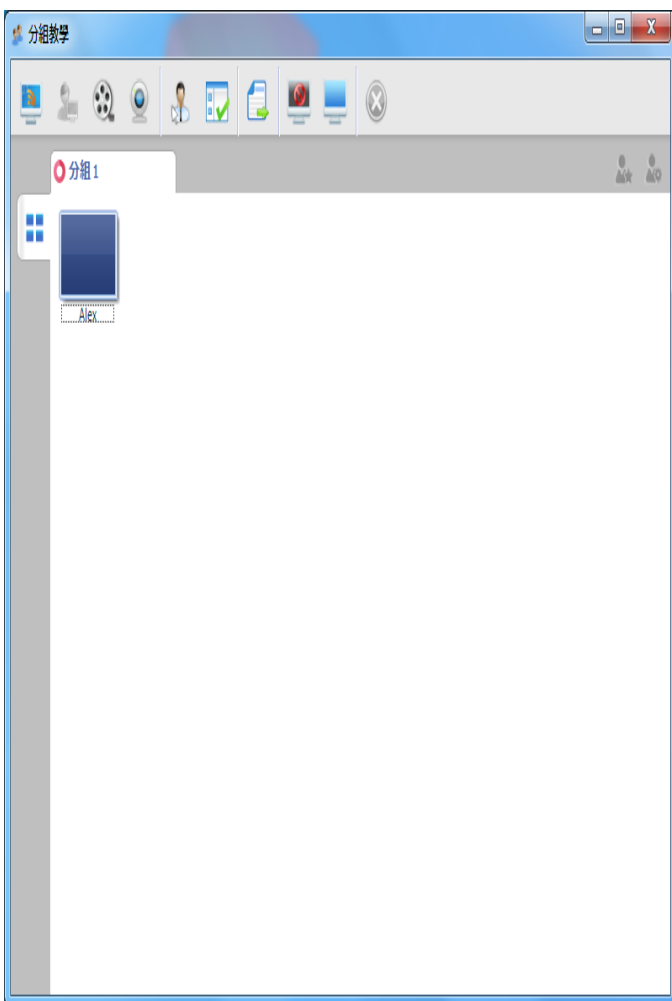
 向組成員廣播教師的螢幕。

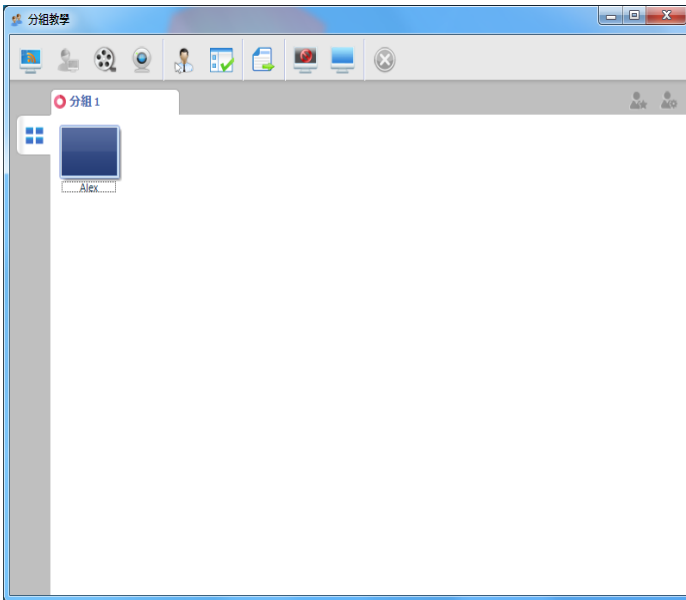
 向教師和其他組成員顯示某位元組成員的螢幕。

 向組成員顯示媒體檔。

 向組成員廣播影像直播播放。

 監控某個組成員。





- 向組成員發送遠端命令。
- 向組成員發送檔案。
- 使組成員黑屏安靜。
- 取消黑屏安靜。
- 停止當前功能。

要在組中啟動此功能，請執行以下操作：

按一下要選擇的組表。

按一下功能欄上的功能按鈕。

授予組長操作許可權的步驟：

右擊組員清單中組長的圖示。

在下拉清單中，按一下“學生設定”。

勾選您想要授予該組長的功能。

3.16 考試

3.16-1 新增答題卡



試卷編輯器可幫助您創建和編輯試卷。

試卷包括可由教師創建的各種試題組。每組包含不同的試題，可分為 5 類：複選題、是非題、填充題、問答題和手寫題。

※開啟試卷編輯的步驟：

1. 在功能欄中按一下**考試**按鈕；
2. 在開啟列表中，按一下**新增答題卡**。

※導入試卷的步驟：

1. 開啟答題卡編輯器，點擊**導入試卷**按鈕。

※添加試題的步驟：

1. 選中添加的題型。
2. 在試卷中選擇添加試題的位置；
3. 點擊 移動試題。
4. 點擊 選中試題。

※發送答題卡的步驟：

1. 編輯答題卡試卷。
2. 點擊 按鈕。
3. 選中教師發送試卷。

※編輯分組的步驟：

1. 選擇放入分組的試題。
2. 點擊 按鈕。
3. 設定名稱和分數。

3.16.2 添加多選題

添加多選題的步驟：

- 點擊 按鈕。
- 設定題號和分數。
- 增加或減少選項。
- 點擊 縮小試題。
- 點擊 刪除試題。

3.16.3 添加填空題

添加填空題的步驟：

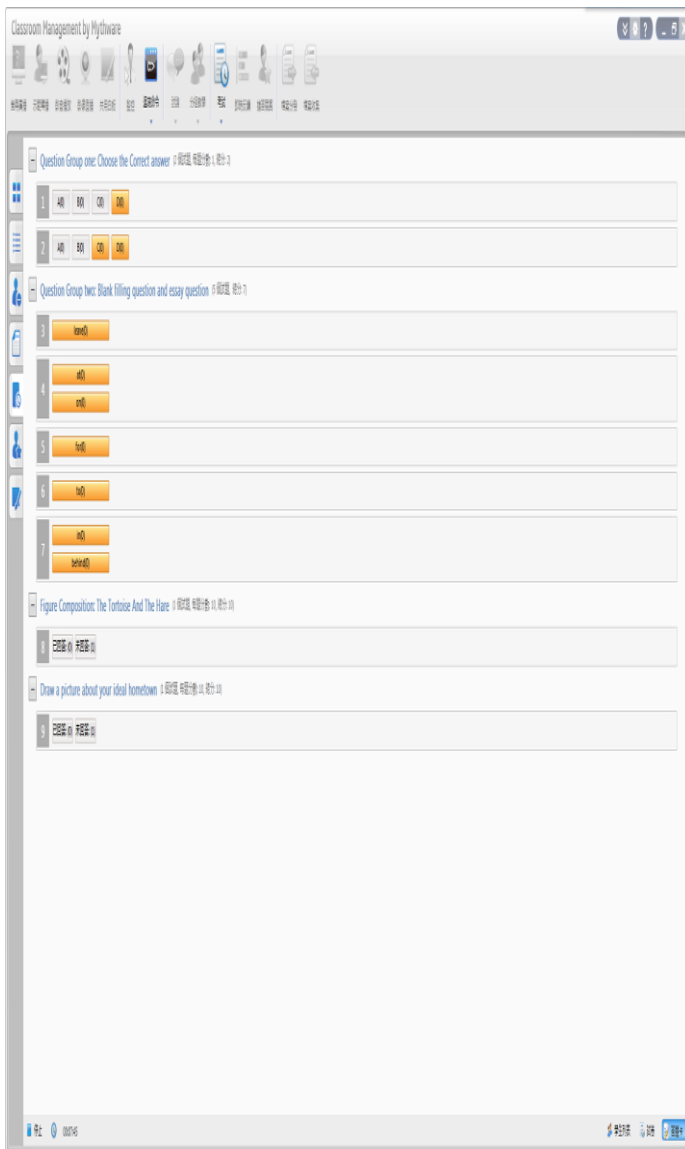
- 點擊 按鈕。
- 設定題號和分數。
- 增添選項並設定正確答案。
- 點擊 縮小試題。
- 點擊 刪除試題。

3.16-4 添加問答題

添加問答題的步驟：

- 點擊 按鈕。
- 設定題號和分數。
- 設定參考答案。
- 點擊 縮小試題。
- 點擊 刪除試題。

3.16.5 開啟考試



教師可以使用該功能快速開啟考試

開啟考試的步驟：

按一下**開啟考試**開啟**答題卡**對話方塊。

從**快速答題卡**和**已存在答題卡**中選擇一種答題卡模式。

按一下**確定**。

使用已存在答題卡開啟考試：

在**答題卡**對話方塊中，進入**導入試卷**選項卡。

按一下**瀏覽**按鈕，選定答題卡。

按一下**確定**。

使用快速答題卡開啟考試：

在**答題卡**對話方塊中，進入**快速答題卡**選項卡。

設定名稱，試題類型和試題數量。

按一下**確定**。

開啟考試後，班級模型會自動切換到答題卡畫面。

在該畫面中，教師可以查看學生的答題狀態和正確率，也能查看每道題的回答情況。

查看每道題詳情的步驟：

按兩下試題查看每個學生的答案。

按一下**“返回”**按鈕，返回上一介面。

停止考試的步驟：

按一下**“停止”**按鈕。

等待收集學生答案。

評分的步驟：

停止考試。

點擊★按鈕開啟試卷評分。

發送考試結果的步驟：

對試卷進行評分。

點擊📧按鈕將評分結果發送給學生。

匯出考試結果的步驟：

對試卷進行評分。

點擊📄匯出考試結果。

提示

快速答題卡只能包含一種題型。

如果試卷中存在主觀題時，考試結束後會自動彈出評分提示。

教師可以通過按一下選項設定客觀題的答案；也可

以設定主觀題的參考答案。

教師可以在學生答題時設定答案。

3.17 即時反饋

即時反饋是一種即興的考試模式，教師可以在任何時間發起，即時檢驗學生的課堂效率。

開啟即時反饋的步驟：

在功能欄中按一下“**即時反饋**”按鈕。

彈出“**即時反饋**”對話方塊。

選擇題型。

輸入試題題目。

設定選項，並設定正確答案。

設定答題時間；

按一下“**開啟**”開啟考試。

儲存試題的步驟：

編輯好試題以後點擊“**儲存**”按鈕。

直接開啟試題的步驟：

點擊“**開啟**”按鈕開啟之前儲存的試題。

獲取學生答案的步驟：

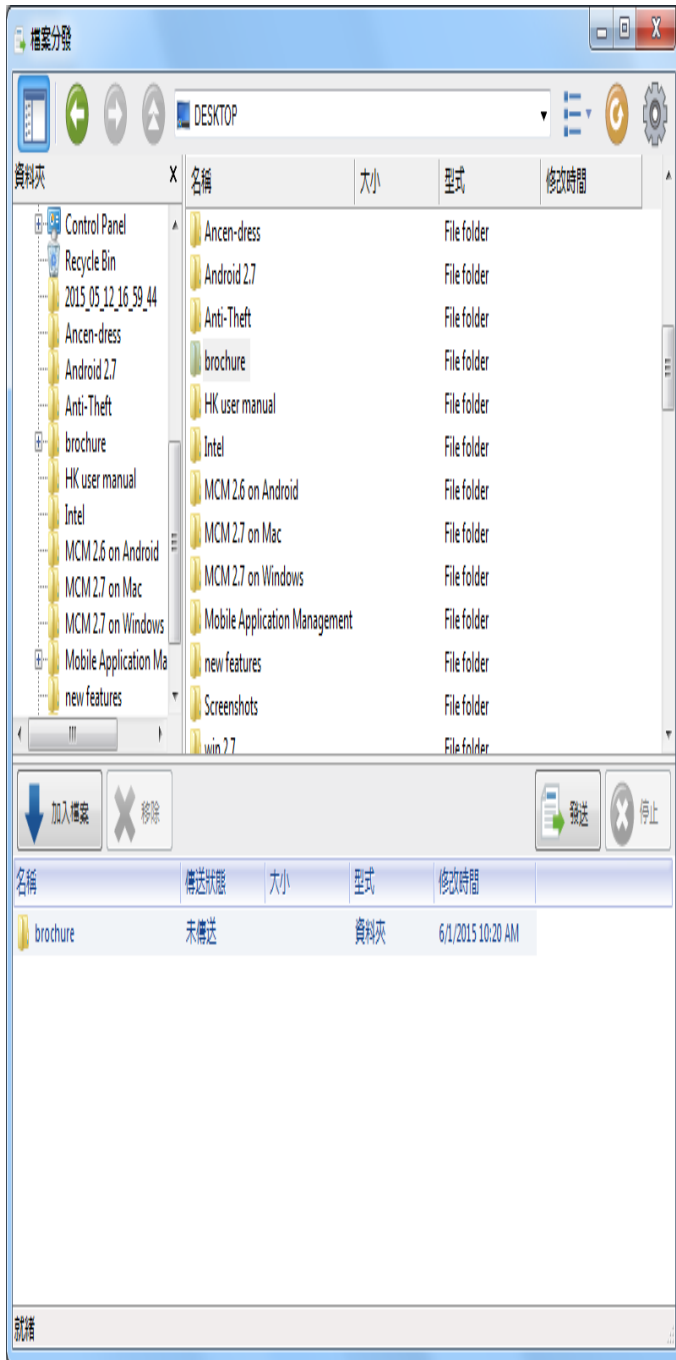
開啟“**即時反饋**”。

學生的答題資訊會顯示在“**調查結果**”頁面。

在“**即時反饋**”過程中，學生答題後，**學生名**，**答題時間**，**答案**以及**得分**會自動列出。

在“**即時反饋**”過程中，資料會自動更新。

3.18 檔案分發 [※ 此功能適用於 Windows OS 系統，不適用 iPad 系統]



創意電腦教室教學系統 4edu e-Pro 軟體允許教師同時發送檔案或資料夾至多名學生。在檔案發送之前，教師可以指定學生端存放檔的路徑，如果指定路徑不存在，會自動創建該路徑；如果指定路徑已存在，教師可以自行選擇是否允許覆蓋原始檔案。如果被發送的檔案被佔用，系統會發出提示。

開啟檔案分發的步驟：

選擇學生。

開啟檔案分發的步驟：

選擇學生。

在功能欄中按一下**檔案分發**按鈕。

彈出**檔案分發**對話方塊；

瀏覽選擇檔或資料夾，按一下**加入檔案**按鈕，添加檔案至發送列表。

按一下**發送**發送檔案。

設定檔分發政策的步驟：

按一下  按鈕。

進入**替換**選項卡。

選擇**不分發**或**替換**。

按一下**確定**。

※提示：

默認設定是**替換**。

設定**錯誤控制**的步驟：

按一下  按鈕。

進入**錯誤控制**選項卡。

選擇**立刻停止分發檔案**或**繼續分發檔案**。

按一下**確定**。

3.19 檔案繳交 [※ 此功能適用於 Windows OS 系統，不適用 iPad 系統]

檔案繳交功能允許學生繳交檔案至教師端的指定目錄下。教師可以決定是否接受學生的檔案繳交請求。

設定檔案繳交策略的步驟：

將班級模型切換至**檔案收集畫面**。

選擇要進行策略設定的學生；

按一下**已啟用**或**已禁止**。

接受學生檔案繳交請求的步驟：

學生發送檔案繳交請求。

教師在檔案繳交視圖中查看檔案繳交請求。

檔案繳交清單中會顯示學生名、檔大小和檔案數量。教師可以選中一個學生，並按一下**接受**接受該學生的檔案繳交請求。

檔案繳交完成後，教師端**事件**區域會有相應※提示。

查看學生繳交檔案的步驟：

在檔案繳交畫面中，按兩下您想要查看檔案的學生。

存放檔案的資料夾會自動開啟。

檔案繳交功能允許教師設定檔案繳交的數量和檔案大小，以免學生繳交的檔案過多過大。

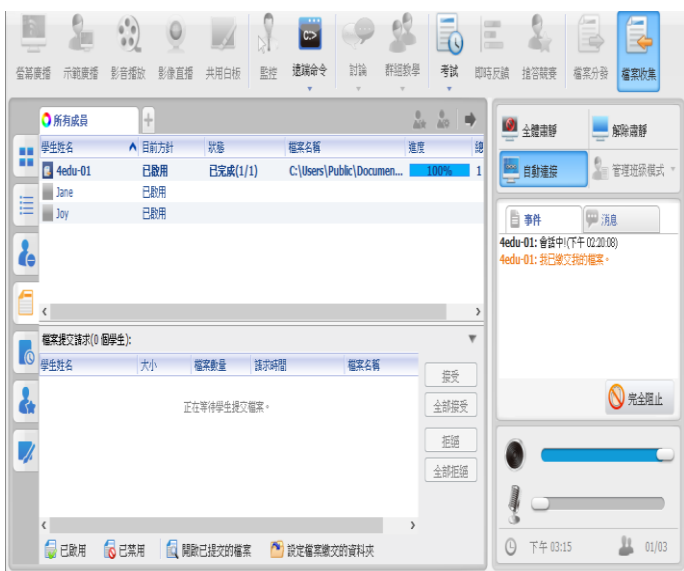
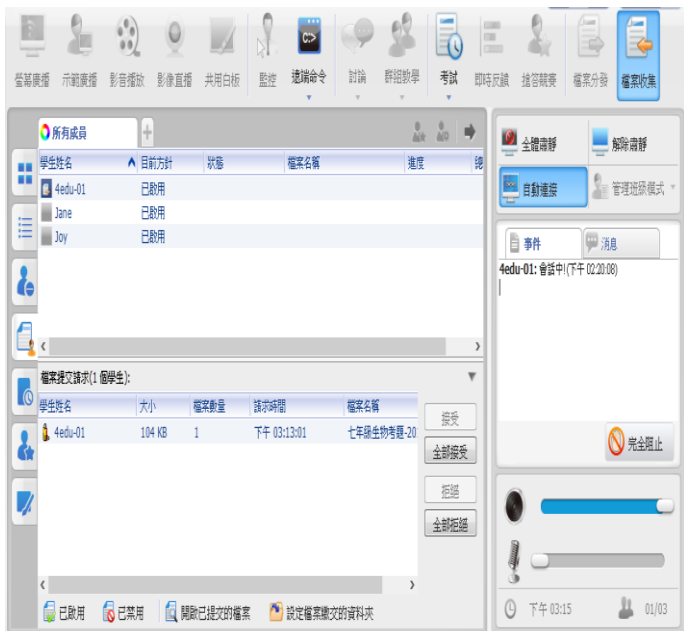
設定檔數量及大小管制的步驟：

按一下**設定檔案繳交資料夾**按鈕。

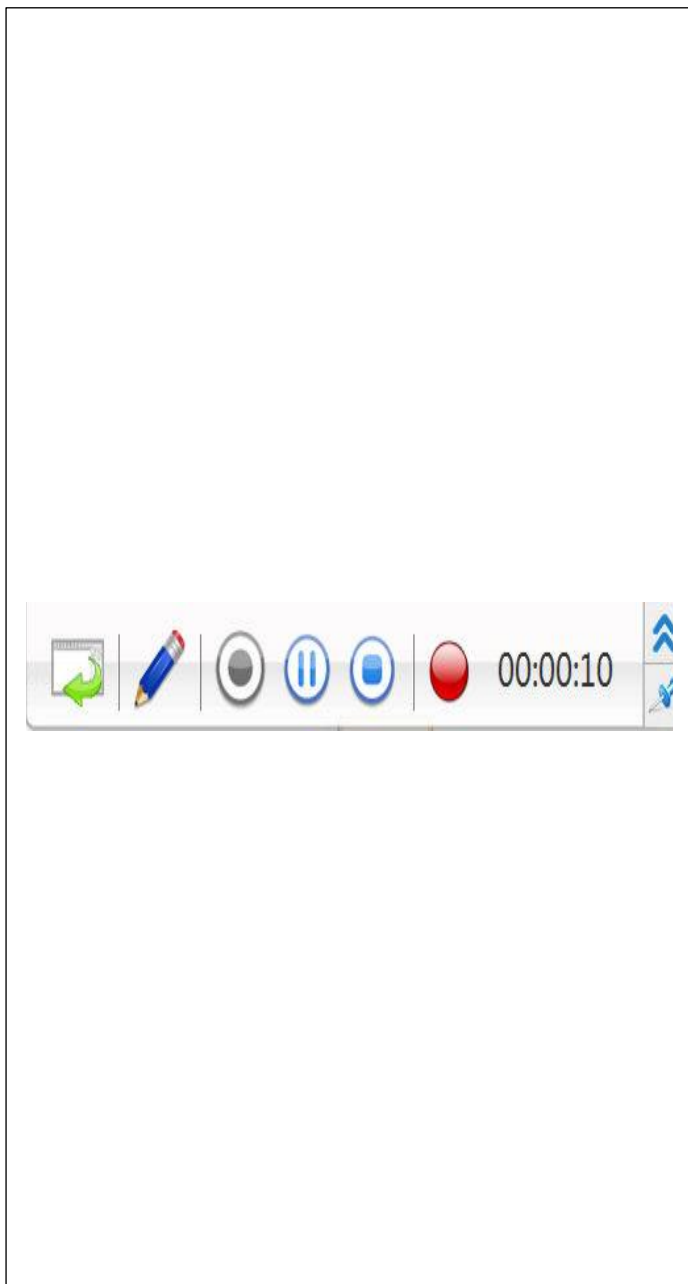
在**選項**對話方塊中輸入最大檔大小。

在**選項**對話方塊中輸入檔數量管制。

按一下**確定**。



3.20 螢幕錄製和重播



製的檔案。

意電腦教室教學系統 4EDU e-Pro 允許教師將教師端桌面操作錄製成 ASF 檔，供以後重播。在錄製過程中，教師可以暫停錄製，恢復錄製後，新資料會直接加在已錄製資料之後。錄製過程中，教師可以使用螢幕筆添加注釋，也可錄製聲音。教師可以使用創意電腦教室教學系統 4EDU Pe-Pro 的影音播放功能播放錄製的視頻。如果錄製檔中含音訊，音訊也會被播放。







開啟螢幕錄製的步驟：

右擊**標題列**的空白區域。

在彈出功能表中按一下**螢幕錄製**。

在**螢幕錄製**對話方塊中輸入檔案名並按一下**儲存**。

左圖所示的工具列會顯示在螢幕頂端。

-  顯示或隱藏教師端介面。
-  在螢幕錄製時開啟螢幕筆。
-  暫停螢幕錄製。
-  繼續螢幕錄製。
-  停止螢幕錄製。
-  00:00:10 顯示已經錄製的時間。

開啟錄製。

重播錄製檔案的步驟：

按一下工具列的**影音播放**按鈕。

在**開啟檔案**對話方塊中選擇已錄製的檔案。

※提示：

教師也可以使用 Windows Media Player 播放錄

3.21 全體肅靜&解除肅靜

3.21.1 全體肅靜



教師點擊**全體肅靜**，學生端會出現保持安靜提示，學生端滑鼠和鍵盤被鎖定，學生無法進行任何操作。

3.21.2 解除肅靜



教師點擊**解除肅靜**，則解除肅靜，學生端滑鼠和鍵盤恢復到正常使用狀態。

3.22 老師端程式的設定

3.22.1 一般



在該選項卡中，教師可以設定是否在開啟教師端時鎖定所有學生至班級模型，並可以設定全體肅靜的圖片。

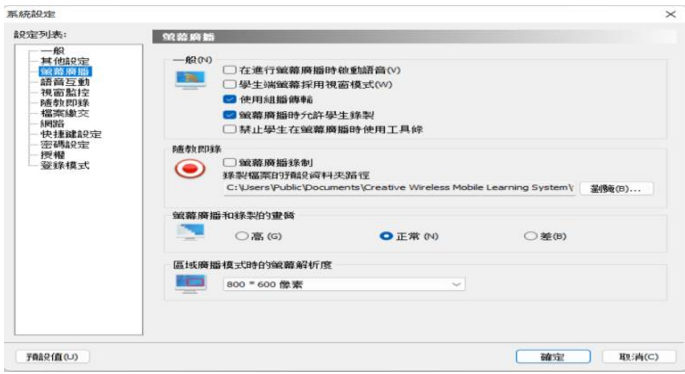
3.22.2 通知



在該選項卡中，教師可以設定呼叫，訊息和學生會話的屬性。

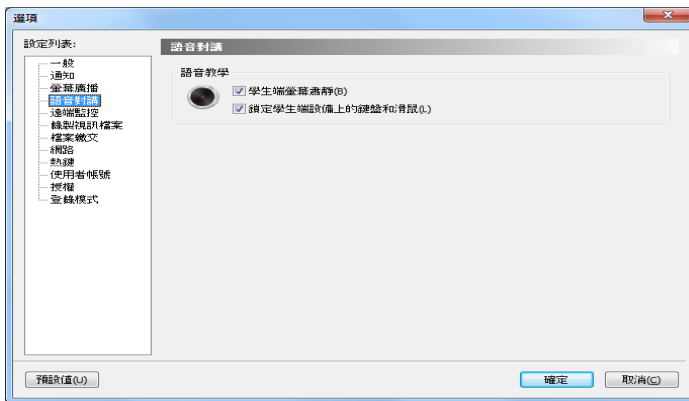
3.22.3 螢幕廣播

在該選項卡中，教師可以設定**螢幕廣播**的預設方式，以及螢幕錄製檔案的儲存路徑。



3.22.4 語音對講

在該選項卡中，教師可以設定語音聊天的屬性。



3.22.5 遠端監控

在該選項卡中，教師可以設定同時監視學生的數量和監視持續時間。



3.22.6 錄製視訊檔案

螢幕錄製中教師可以設定進行螢幕錄製時的品質方案以及是否同時錄製語音。



3.22.7 檔案繳交

在該選項卡中，教師可以設定儲存學生**端繳交檔案**的位置，以及學生端**繳交檔案**的大小及數量的管制。

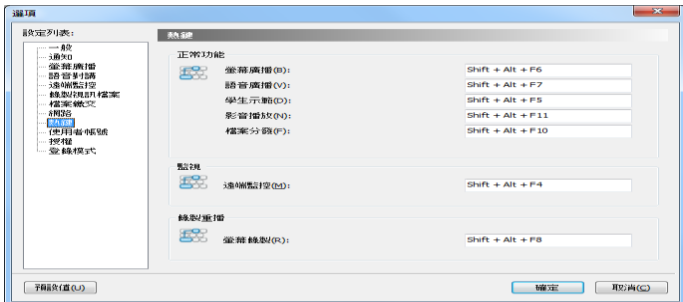


3.22.8 網路



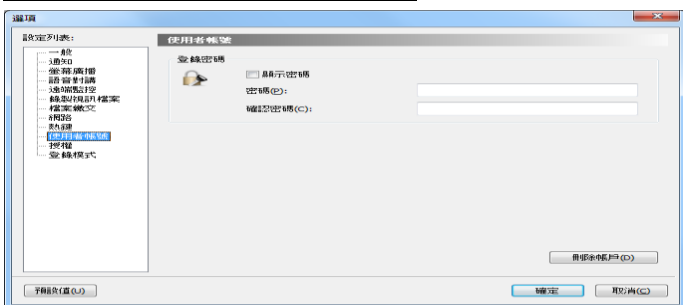
在該選項卡中，教師可以選擇一個固定 IP 位址與教師端綁定(有線網路與無線網路需同一個 SSID 及同一網段)，並設定網路滯後時間及進行一些常規的網路設定。

3.22.9 熱鍵



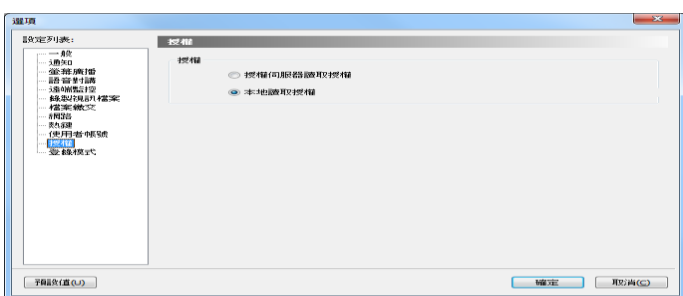
在該選項卡中，教師可以設定一些功能的熱鍵。

3.22.10 使用者帳號



在該選項的設定列表中，教師可以設定或刪除使用者登錄密碼。

3.22.11 授權



在該選項卡中，教師可以設定獲得授權的模式。

3.22.12 登錄模式



在該選項卡中，教師可以更改登錄教師端的模式。

4 版權和使用者授權合約

本軟體受版權法和國際條約條款的保護。智識家資訊有限公司擁有並保留與本軟體相關的所有權利、資格和利益，其中包括所有版權、專利權、商業秘密權、商標和其它智慧財產權。您確認擁有、安裝或使用本軟體並不意味著我們將本軟體的任何智慧財產權轉讓給您，您不會獲得本軟體的任何所有權（本協議中已明確規定的除外）。您同意本軟體和檔的任何副本包含的所有權聲明與本軟體和檔中出現的所有權聲明相同。

您不得以任何形式出租、租賃、出讓或者轉售本軟體。您不得允許協力廠商通過時間共用、服務部門或者其他安排因為使用本軟體或者本軟體的功能獲益，除非本軟體的適用價格清單、採購訂單或者產品包裝中指定了相關使用。您不得轉讓根據本協定授予您的任何權利。您不得對本軟體進行反向工程、反編譯或反彙編，除非相應法律明確禁止這些管制。您不得根據整個軟體或者軟體的一部分修改或者創建衍生作品。您不得複製本軟體或者檔。您不得刪除本軟體的任何所有權聲明或商標。智識家資訊有限公司保留這裡沒有明確規定的所有權利，還保留在提前進行書面通知的情況下定期進行審核的權利，以驗證本協定條款的遵守情況。

5 客戶支援

本軟體技術支援小組隨時歡迎您提出自己的問題、意見和建議。

如果您在使用軟體的過程中遇到任何困難，可考慮首先與當地經銷商聯繫，他們有時可以更快地解決問題。

本軟體中包含相關電話、傳真和電子郵件資訊。

傳真：02-29993677

電話：02-29995233

郵箱：4edu@mail.4edu.com.tw

網站：www.4edu.com.tw



呼叫技術支援部門的時候請開啟本軟體，這有助於更快更好地解決問題。支援代表可能會要求您提供下列資訊：

1. 購買產品名稱及版本：(如：4edu 11.或 4edu e-Pro)
2. 購買產品的時間：(如：2022/02/22 標示)
3. 對接經銷商名稱：(如：智識家資訊有限公司)
4. 操作作業系統的版本：(如：Windows10；IOS 15.3；Andorid12 等標示)
5. 連線網路環境：(如：有線或無線網路；是否為同一個 SSID 及網段)