

智識家資訊有限公司

0. 產品簡介

本軟體是一種多媒體教學網路平臺。它代表著一種全新的教學方式，利用一套軟體，在現有的電腦網路設備上，實現教師機對學生機的廣播、監控、螢幕錄製、螢幕播放、語音教學等操作來統一地進行管理與監控，輔助學生完成電腦軟體的學習、使用。

此系統融合了數位化、網路化的先進思想，突破傳統教室對時空的限制，既實現傳統課堂教學中老師與學生、學生與學生間的交流，又符合電腦教學輕鬆、互動的自身特點，從而是一次教學方式飛躍。

※如有安裝舊版本請先移除再安裝

目錄

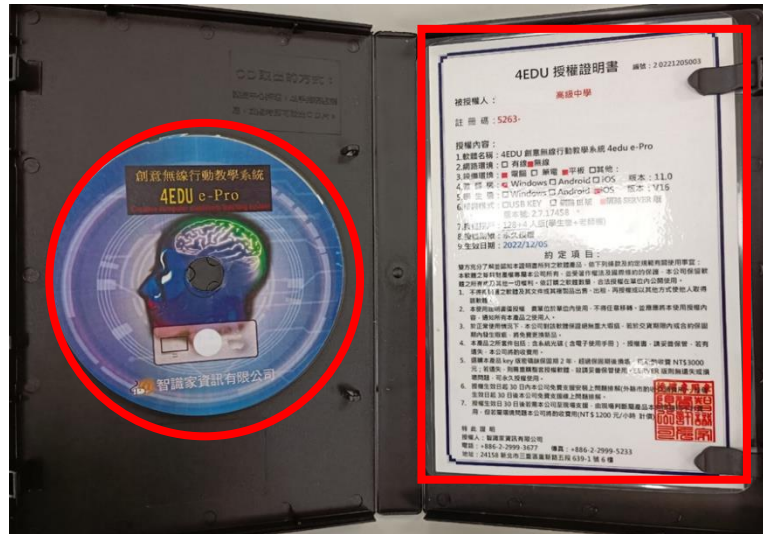
0. 產品簡介	1
1. 4edu e-Pro 軟體包裝內容說明	2
2. 老師端安裝說明	3
3. 學生端安裝說明	9
4. 4edu e-Pro Windows Server 安裝設定	14
5. 4EDU e-Pro 軟體移除步驟	18
6. 相關 Q&A	20

@ 4EDU 創意無線行動教學系統 4edu e-Pro

1. 4edu e-Pro 軟體包裝內容說明

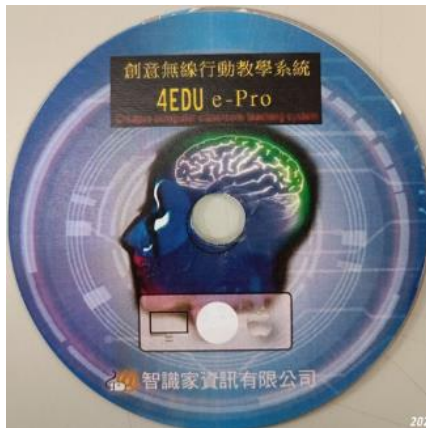
打開智慧教學錄影廣播系統以下簡稱 4edu e-Pro 產品盒內容物有:

1. 4edu e-Pro 軟體光碟片一片。
2. 由於筆電跟桌機已經很少有附光碟機，可以從**官網**或**經銷商**索取下載並將檔案複製到隨身碟做安。
3. 或找一台有光碟機電腦將檔案複製到2GB 以上隨身碟。



4edu e-Pro 授權證明書乙張 (包含授權台數 & 註冊碼, 只能輸入一次並不可做更改, 如有更改請聯絡代理商或是經銷商處理)。

內取出 4edu e-Pro 版光碟片



將 4edu e-Pro 安裝光碟放入光碟機內



4EDU 創意無線行動教學系統 4edu e-Pro

※軟體安裝步驟：示範作業系統平台為 Windows 10

2. 老師端安裝說明



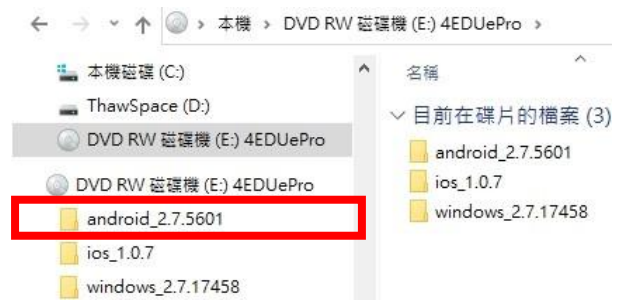
1.1

在桌面本機進入找光碟機裝置位置。



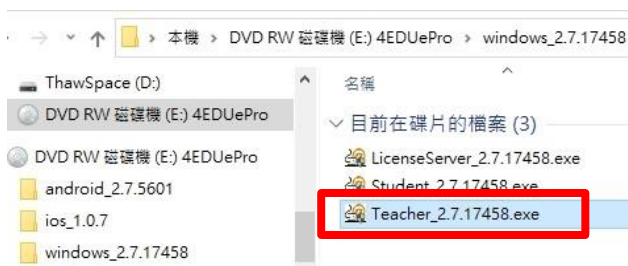
1.2

進入找光碟機裝置位置。



1.3

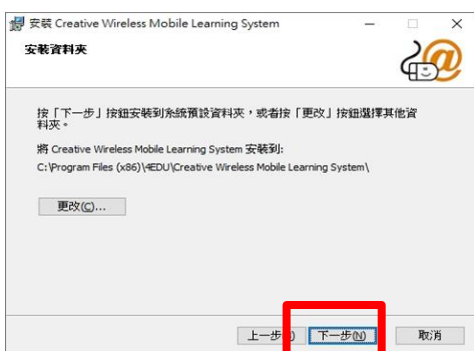
在光碟機圖示，**雙擊左鍵點兩下**進入光碟機會顯示目前在碟片的檔案。



1.4

先安裝老師機的 4edu e-Pro 程式，在 Teacher_2.7.17458.exe 上雙擊左鍵開啟安裝檔，開始安裝教師端 4edu e-Pro。

※ 建議可把檔案複製到電腦端再執行，可加快安裝速度，安裝完成再刪除即可。



1.5

安裝資料夾：此畫面是告知使用者本軟體安裝資料夾位置，預設安裝資料夾是：**C:\Program Files (x86)\4EDU e-Pro\Creative Wireless Mobile Learning System**，點選 **[下一步]** 安裝。

4EDU 創意無線行動教學系統 4edu e-Pro



1.6

預設資料夾是：C:\Program Files (x86)\4EDU e-Pro\Creative Wireless Mobile Learning System；想要變更安裝資料夾，可輸入您想要的安裝路徑，無則點 [下一步] 安裝。



1.7

準備安裝智慧教學錄影廣播系統 4edu e-Pro 教師機，在此頁可回 [上一步] 確認跟檢查更改安裝選項或按 [取消] 退出安裝，前面設定選項都無錯誤，點 [安裝] 按鈕安裝。



1.8

開始進行[正在安裝]的畫面請稍後。



1.9

安裝程式完成並按[完成]結束安裝流程。

4EDU 創意無線行動教學系統 4edu e-Pro



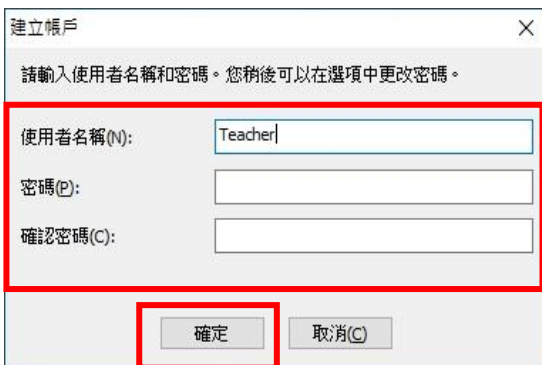
1.10

出現重新開機的通知訊息，點選 [是(Y)] 系統就會自動重新開機。



1.11.1

重新開機後就完成完整軟體安裝動作桌面上會產生一個**教師端程式**圖示。



1.11.2

在教師端程式上雙擊左鍵兩下，進入第一次登入設定,建立帳戶，在[使用者名稱(N)]：我們鍵入老師端使用名稱如：**Teacher** [密碼]及[確認密碼]，密碼可以接受[空白]設定，輸入名稱跟密碼後按[確定]。



1.12

建立帳戶後，會出現智慧教學錄影廣播系統註冊訊息有：

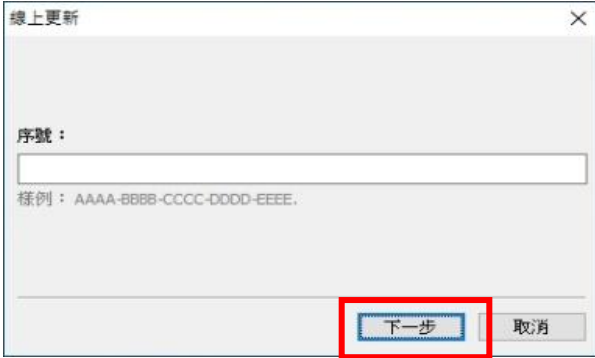
1. [現在註冊] 為購買超過 5 人以上使用者。
2. [5 人使用版本] 為無期限使用最大使用數 5 人。



1.13

若有需要更多 Users 數量請洽“**智識家有限公司**”或“**本公司經銷商**”購買授權取得註冊序號,並在對外網路連線正常狀態時，點選“**線上更新**”。

4EDU 創意無線行動教學系統 4edu e-Pro



線上更新

序號：

樣例：AAAA-BBBB-CCCC-DDDD-EEEE.

下一步 取消

1.14

正確鍵入序號,並再按下[下一步]完成註冊。

※序號不對或網路不通會導致註冊失敗。

@ 4EDU 創意無線行動教學系統 4edu e-Pro



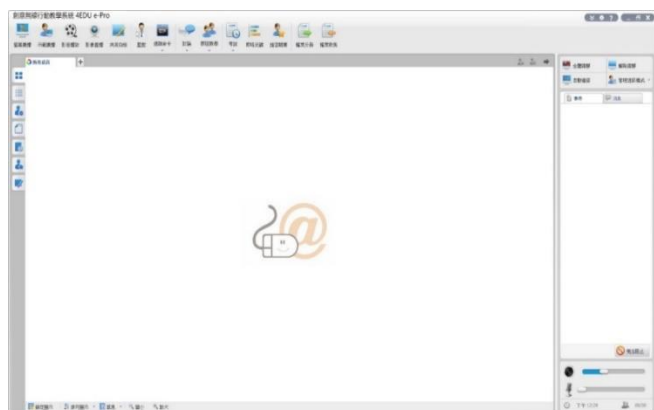
1.15

※以下展示用[5人使用版本]為範例



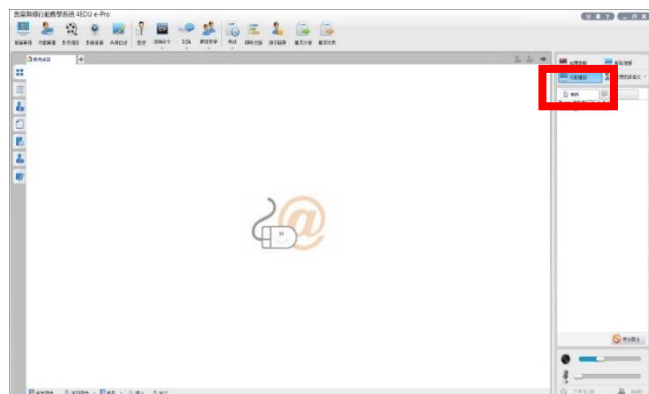
1.16

1. 第一次系統登入，使用名稱跟密碼設定為安裝 11.0 所設定密碼，如為空白可直接登入錄。
2. 若要新增帳戶可點選左下角“建立帳戶”。
3. 只要“相同網段”，“相同 ID”老師端跟學生端在“同一個頻道”內時，點選“登錄”老師就可以對同頻道內的同學電腦進行廣播教學。



1.15

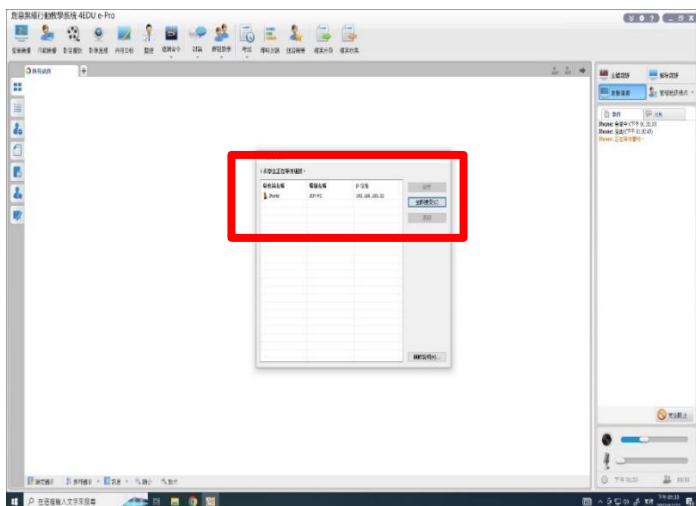
登錄帳號後進入智慧教學錄影廣播系統畫面。



1.16

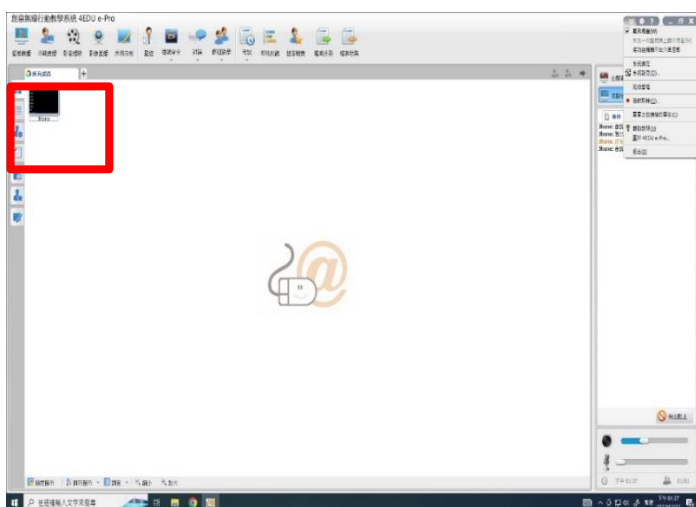
進入系統畫面後點選左邊功能[自動連接]。

4EDU 創意無線行動教學系統 4edu e-Pro



1.17

學生端點選連老師端後，老師端點選“全部接受”，此動作只需做第一次搜尋學生機，以後老師開啟即直接進入廣播系統。



1.15

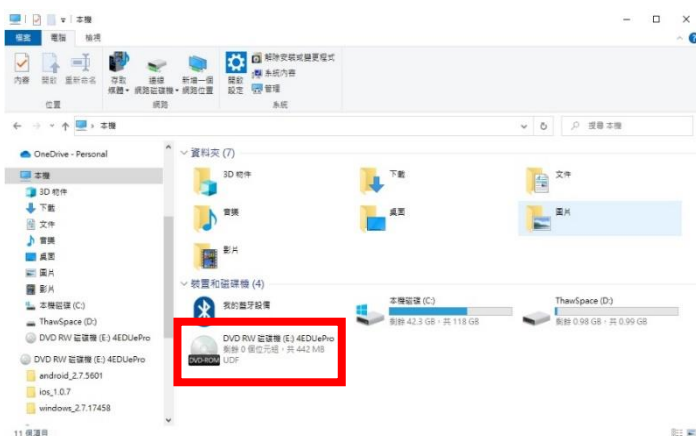
老師開啟直接進入廣播系統，學生端直接連結不須再次點擊設定。

3. 學生端安裝說明



2.1

在桌面本機進入找光碟機裝置位置。



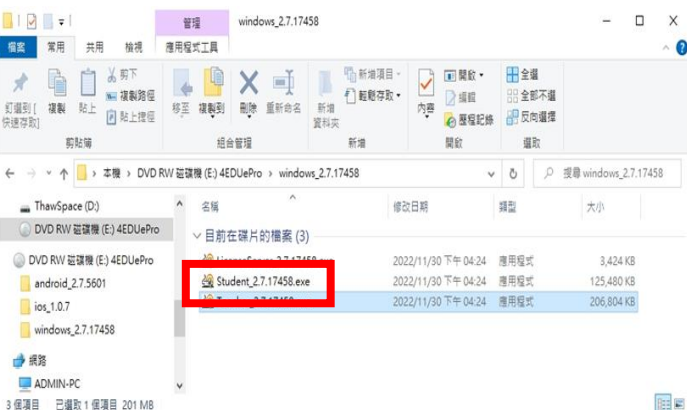
2.2

在光碟機圖示，**雙擊左鍵點兩下**進入光碟機會顯示目前在碟片的檔案。



2.3

安裝學生機的 4edu e-Pro 程式點選進入 Windows_2.7.17458 目錄。

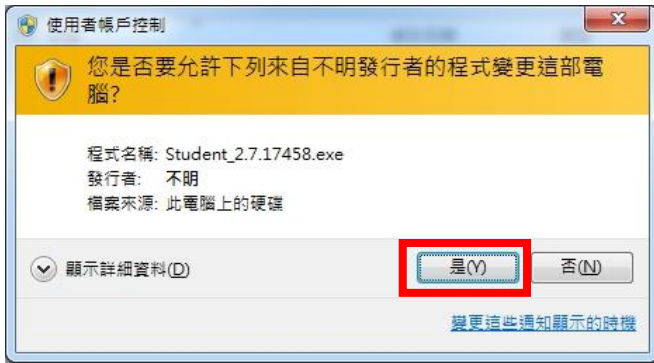


2.4

這邊我們安裝學生機的 4edu e-Pro 程式，在 **Student_2.7.17458.exe** 上**雙擊左鍵點兩下**開啟安裝檔，開始安裝學生端。

※ 建議可把檔案複製到電腦端再執行，可加快安裝速度,安裝完成再刪除即可。

4EDU 創意無線行動教學系統 4edu e-Pro



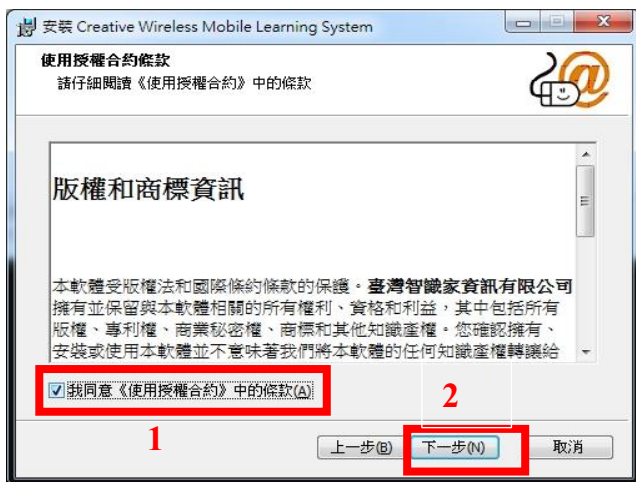
2.5

安裝資料夾：此畫面是告知使用者本軟體安裝出現[不明發行者]時，直接按[是 Y]進行下一步。



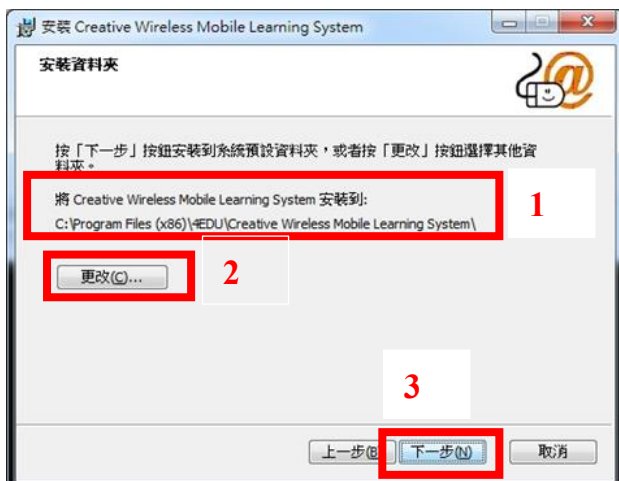
2.6

點選[下一步]繼續安裝。



2.7

1. 進入使用授權合約條款確認畫面，閱讀完畢後[V]我願意打勾
2. 點選[下一步]。



2.8

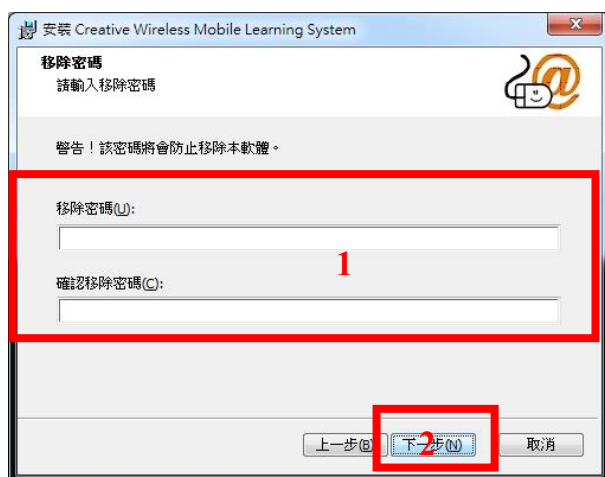
1. 安裝資料夾：此畫面是告知使用者本軟體安裝資料夾位置，預設安裝資料夾是 C:\Program Files (x86)\4EDU e-Pro\Creative Wireless Mobile Learning System。
2. 要變更安裝資料夾，可點選更改按鍵選擇您想要的安裝路徑。
3. 無更改點選 [下一步] 安裝。

4EDU 創意無線行動教學系統 4edu e-Pro



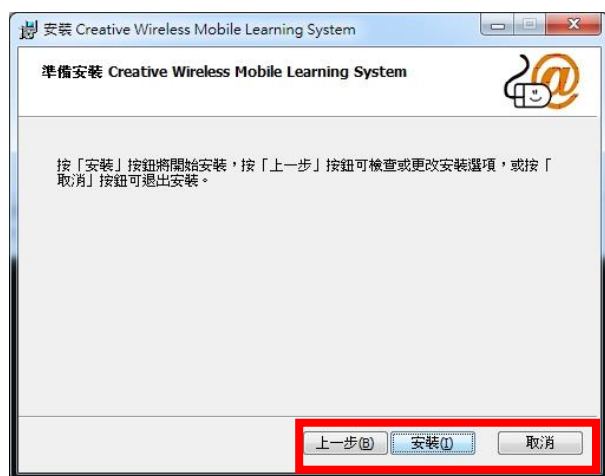
2.9

1. 選擇[開始]功能表的資料，安裝程式將會把智慧教學錄影廣播系統安裝到下面預設資料夾“ C:\Program Files (x86)\4EDU e-Pro\Creative Wireless Mobile Learning System” 學生機。
2. 無更改點選 [下一步] 安裝



2.10

1. 移除密碼預設值為[空白]，為了不讓學生機自行隨意移除 4edu e-Pro 系統，建議設定一組移除密碼。
2. 設定完成後點選[下一步]。



2.11

準備安裝智慧教學錄影廣播系統 4edu e-Pro 教師機，在此頁可回[上一步]確認跟檢查更改安裝選項或按[取消]退出安裝，前面設定選項都無錯誤，點選[安裝]開始安裝。

4EDU 創意無線行動教學系統 4edu e-Pro



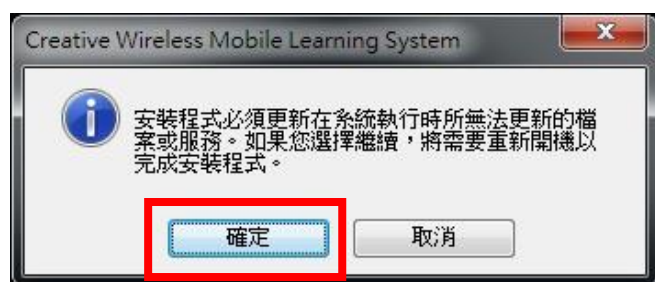
2.11

開始進行[正在安裝]的畫面請稍後。



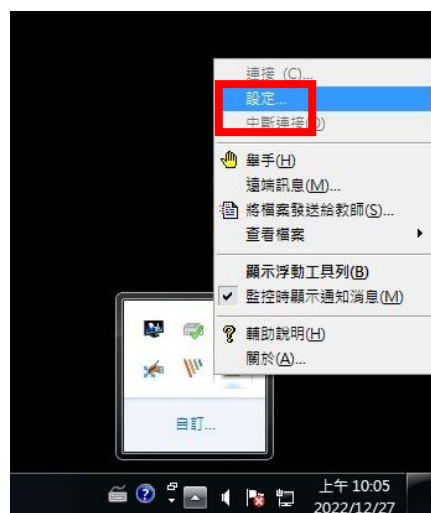
2.12

稍過一會時間，4edu e-Pro 創意無線行動教學系統學生機已安裝完成並按[完成]結束安裝流程。



2.13

重新取啟動電腦[確定]，如下圖，重新啟動電腦才能使對 4Edu e-Pro 學生機做出的設定值修改生效。



2.14

在右下角學生端圖示點滑鼠右鍵，就可以看見"設定"進去設定。

4EDU 創意無線行動教學系統 4edu e-Pro



2.12

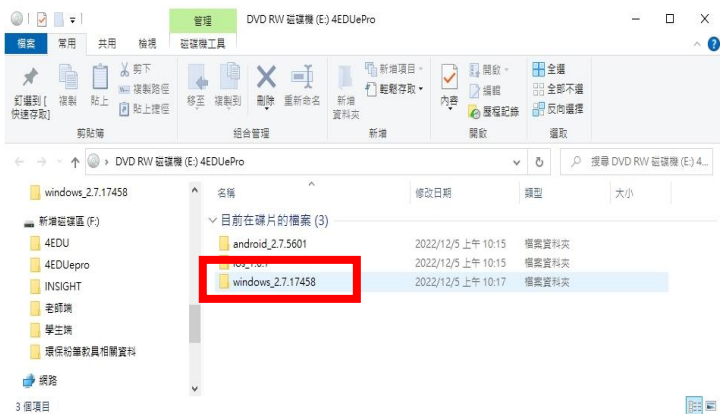
請設置學生端的班級頻道，通過設置頻道，可把學生分成不同的班級，學生頻道範圍在 1 到 32 之間，默認頻道為 1，頻道對應老師機登入時的頻道編號，老師若為頻道 2，學生機卻設定 3，這樣是無法接收到老師的廣播的，之後也是可以在介面端做頻道變更，設定完成後按[確定]。

4. 4edu e-Pro Windows Server 安裝設定



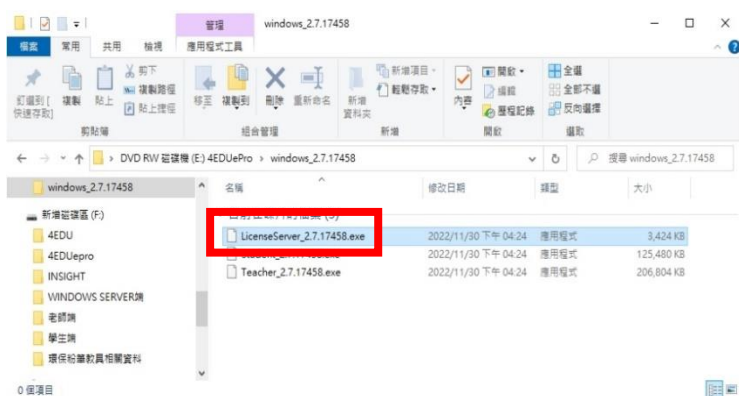
3.1

在桌面本機圖示  進入找光碟機裝置位置。



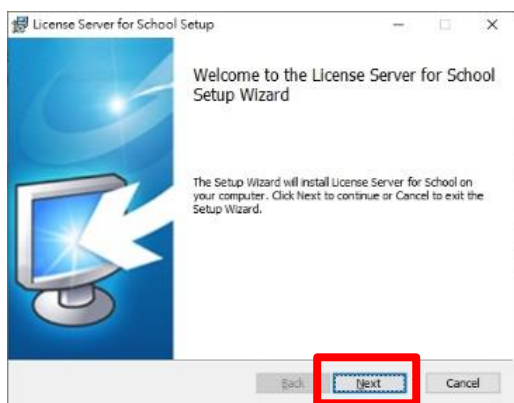
3.2

在光碟機圖示，滑鼠左鍵點兩下進入光碟機會顯示目前在碟片的檔案。



3.3

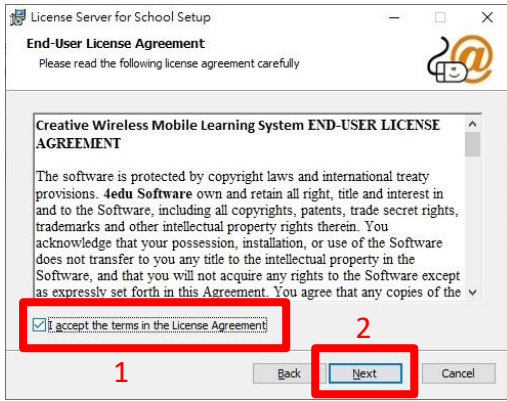
在光碟機圖示，滑鼠左鍵點兩下進入光碟機會顯示目前在碟片的檔案。



3.3

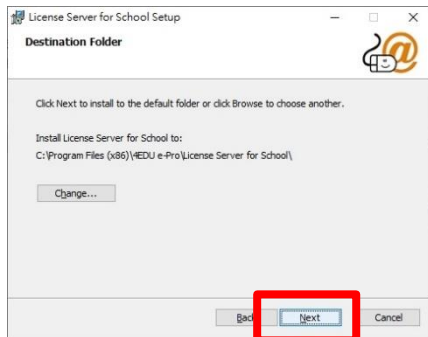
安裝資料夾：此畫面是告知使用者本軟體安裝請點選[Next]→ 進入使用授權合約條款確認畫面。

4EDU 創意無線行動教學系統 4edu e-Pro



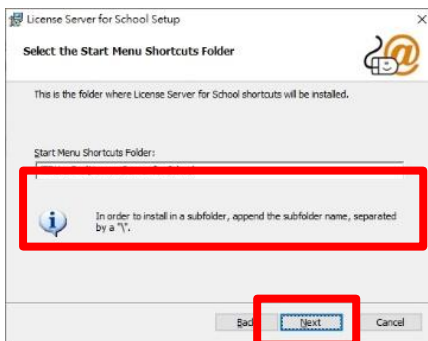
3.4

1. 進入使用授權合約條款確認畫面，請仔細閱讀<<使用授權合約>>中的條款，閱讀完畢後在[V]我願意<<使用授權合約>>中的條款(A)勾後
2. 點選[Next]。



3.5.1

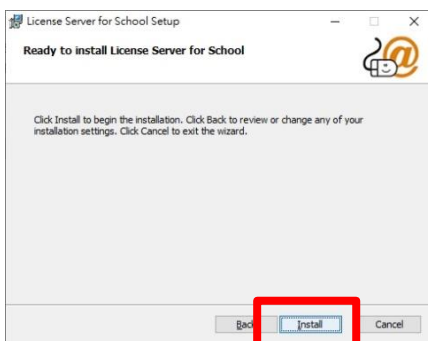
安裝資料夾:此畫面是告知使用者本軟體安裝資料夾位置，請點選[Next]即可繼續下一步。



3.5.2

預設安裝資料夾是：

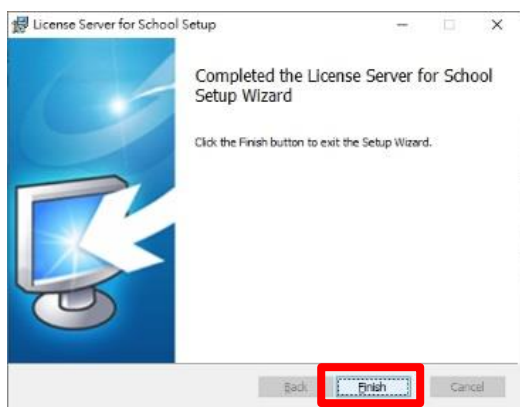
C:\Program Files (x86)\4EDU e-Pro\License Server for School；想要變更安裝資料夾，可點選更改按鍵選擇您想要的安裝路徑，無需更改請點選[Next]即可繼續安裝。



3.5.3

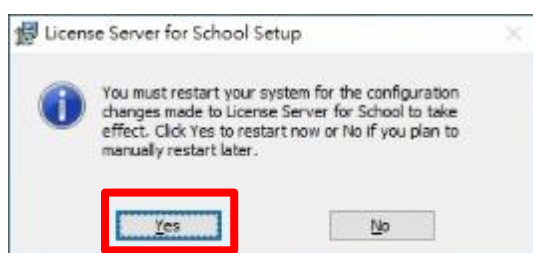
無需更改，請點選[Next]即可繼續安裝。

4EDU 創意無線行動教學系統 4edu e-Pro



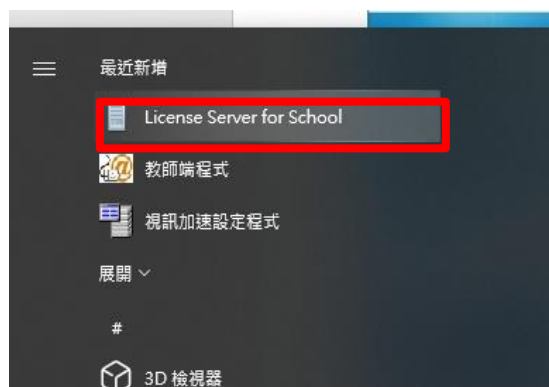
3.6.1

License Server for School 安裝完成並按 [Finish] 。



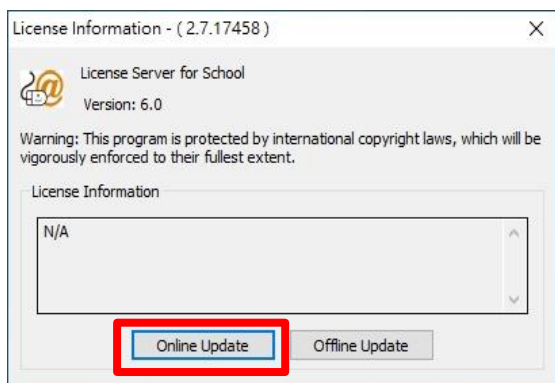
3.6.2

[Yes] 結束安裝流程並重新開機 。



3.7

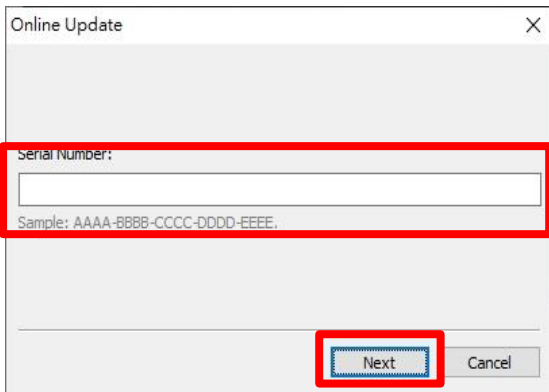
在桌面左下角點選視窗圖示 進入找 License Server for School 檔案位置點選 。



3.7.1

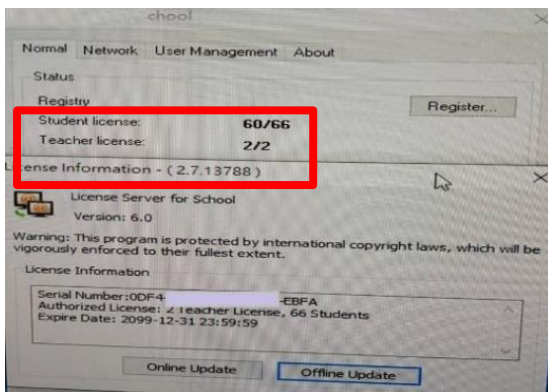
在桌面左下角點選點 [Online Update] 。

4EDU 創意無線行動教學系統 4edu e-Pro



3.7.2

輸入完整序號後點[Next]結束。



3.7.3

檢查老師端和學生端人數是否與授權書一樣，數量不一樣時請聯絡業務人員。

4EDU 創意無線行動教學系統 4edu e-Pro

5. 4EDU e-Pro 軟體移除步驟

示範作業系統平台為 Windows 10



4.1

點選左下角[視窗圖示]開始。

4.2

點選[齒輪圖示]的設定。



4.3

點選上方的首頁再點下方[應用程式與功能]或應用程式。



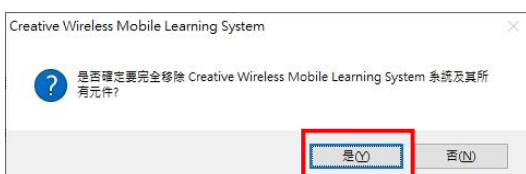
4.3

點選[應用程式]進入後，會列出以前安裝過的程式。



4.4

在應用程式與功能畫面往下搜尋找到智慧教學錄影廣播系統 4edu e-Pro 教師機 & 學生機 2.7.17XXX.exe (版本號有可能因新舊版會有不同)先點 1 解除安裝,再點 2 解除安裝。



4.5

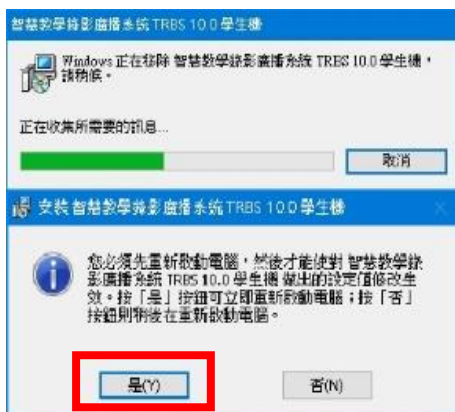
解除安裝教師機與學生機程式移除時會出現以下畫面選[是(Y)]即可。

@ 4EDU 創意無線行動教學系統 4edu e-Pro



4.6.1

學生端移除需要提供移除密碼預設密碼為：空白輸入後點[確定]。



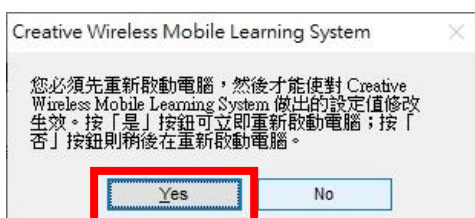
4.6.2

按第 2 個解除安裝教師機 & 學生機程式移除時會出現以下畫面選[是(Y)]即可。



4.6.3

最後再重新開機才能完整完成移除軟體動作選[確定]系統就會重新開機，重新開機後就完成完整軟體移除的動作。



4.7

出現左下畫面並要求重新開機才能完整完成移除軟體動作選[YES]系統就會重新開機，重新開機後就完成完整軟體移除的動作，桌面教師端或學生端程式圖示也會跟著移除。

6. 相關 Q&A

【4edu e-Pro 學生端無法連線登入】

~ 相關障礙簡易排除說明 ~

網路檢測

- 確認教師端與學生端是否同在一個頻道及同一無線 AP 出來的網路區段
- 若學生端有模擬(虛擬)網路卡，請確認虛擬網卡 MAC 要鎖定及網段問題

軟體版本

- 確認教師端與學生端使用之軟體版本是否相符，若非相同版本請更新為同版本

使用授權

- 確認 4EDU 授權使用連線是否超額使用，未開機不代表未使用授權，如授權 40 台但第 41 台未曾授權使用，則會無法連線，請至教師端開啟學生端登入列表畫面，於空白處按下滑鼠右鍵執行【移除未登入的學生(D)】

系統設定

- 檢查教師端系統設定，從設定列表中選擇【班級模型選項】確認顯示名稱是否點選到【顯示學生名稱】，因此設定可能會有重覆的問題造成連線衝突，可切換選擇【顯示電腦名稱】或調整學生端的設定。

錯誤碼	錯誤碼說明
1	成功
2	序號已經由該機器綁定
3	序號已經跟其他機器綁定
4	未發現序號
5	授權已到期 - 序號已經過期
6	該祭器已和其他序號綁定
7	序號與產品不合
8	序號與產品子版不合
9	序號可以綁定次數為 "0"
10	序號已經處於無效狀態
11	授權類型不匹配
12	短碼不存在
13	短碼無可用序號
14	該伺服器尚未開通啟動

※此為錯誤代碼說明